

## REGULERINGSBESTEMMELSER

Detaljregulering for

### VESET FJELLTAK

VEFSN KOMMUNE

Planid: 20131056

Bestemmelser datert: 2013-08-23

Plankart D214 datert: 2013-08-22

#### § 1 AREALFORMÅL

Bebyggelse og anlegg	(PBL § 12-5 2.ledd nr.1)
SM: Steinbrudd og masseuttak	
Samferdselsanlegg og teknisk infrastruktur	(PBL § 12-5 2.ledd nr.2)
KV: Kjøreveg	
AVG: Annen veggrunn – grøntareal	
Grønnstruktur	(PBL § 12-5 2.ledd nr.3)
VS: Vegetasjonsskjerm	
Landbruks-, natur og friluftsområder samt reindrift	(PBL § 12-5 2.ledd nr.5)
F: Friluftsmål	
Hensynssone	(PBL § 12-6 )
H140: Sikringsone - Frisikt	

#### § 2 BEBYGGELSE OG ANLEGG

##### 2.1 Steinbrudd og masseuttak (SM1, SM2, SM3)

- 2.1.1 Yttergrense for uttak skal følge formåls grensa
- 2.1.2 I områdene skal det tas ut masser i samsvar med reguleringsplan og gjeldende driftsplan godkjent av Direktoratet for mineralforvaltning. Driftsplan bør utformes i henhold til beskrivelse gitt i planbeskrivelse og konsekvensutredning.
- 2.1.3 Støyende prosesser skal utføres og plasseres slik at støyproblematikken for omkringliggende områder blir så liten som praktisk mulig.
- 2.1.4 Nedre tillatte uttaksdybde innenfor SM2 er kotehøyde +27.
- 2.1.5 Nedre tillatte uttaksdybde innenfor SM3 er kotehøyde +165.
- 2.1.6 I område SM1 kan det være servicebygg i tilknytning til driften. Dette skal ikke være et produksjonsområde.
- 2.1.7 SM2 kan benyttes til lagerplass for masser, knusing av masser og oppstilling av asfaltverk og betongblandestasjon. Drift av asfaltverk skal være i henhold til Forurensningsforskriften kap 24.
- 2.1.8 I SM3 tillates uttak av masser og knusing av masser.

- 2.1.9 I uttaksområdene tillates midlertidig etablering av bygninger og andre anlegg som er nødvendige for driften av uttaket.
- 2.1.10 Tillatt BYA innenfor SM1= 600 m<sup>2</sup>. Tillatt byggehøyde over gjennomsnittlig planert terreng innenfor SM1 er mønehøyde = 20 meter.
- 2.1.11 Tillatt BYA innenfor SM2=250 m<sup>2</sup>. Tillatt byggehøyde over gjennomsnittlig planert terreng innenfor SM2 er mønehøyde= 6,5 meter på ordinære bygg og pipehøyde 15 meter på asfaltverk.
- 2.1.12 Tillatt BYA innenfor SM3=400 m<sup>2</sup>. Tillatt byggehøyde over gjennomsnittlig planert terreng innenfor SM3 er mønehøyde =20 meter.
- 2.1.13 Uttaket skal drives med palltrinn mot uttakets permanente yttergrenser med maks. høyde 15 meter. Permanente palltrinn skal istandsettes fortløpende så snart det er praktisk mulig. Trinnene skal tilføres masser og tilplantes med stedefegen vegetasjon.
- 2.1.14 Uttaksområdet skal til enhver tid være forsvarlig sikret. I driftsperioden kan området være sikret ved hjelp av anleggsgjerde. Etter hvert som permanente bruddvegger etableres skal det settes opp permanente sikringsgjerder.
- 2.1.15 Stasjonære virksomheter skal anlegges slik at terrenget og bruddkanten samt vegetasjon i størst mulig grad vil skjerme aktivitetene i bruddet og hindre direkte innsyn fra naboer. Mobile/midlertidige virksomheter skal skjermes mot innsyn og støy med voller/lagerhauger etter hvert som pukk/masser tas ut.
- 2.1.16 Støvdempende tiltak  
Virksomheten skal gjennomføre effektive tiltak for å redusere støvutslipp fra all støvende aktivitet slik som knusing, sikting, transport og lagring. Borerigger skal ha støvavsug med rensing, eller det skal påsprøytes vann tilsatt et overflateaktivt stoff for å dempe støving mest mulig. Annet prosessutstyr skal enten være innebygget med en varig tett konstruksjon med avsug og effektivt støvfiltreering, eller det skal benyttes et automatisk vannpåsprøytingsanlegg med hensiktsmessig plasserte dyser beregnet til bruk ned til -10 °C ved knusing, sikting og transport. Vannet skal være tilsatt overflateaktivt stoff. Åpne lager av råvarer og produkter, trafikkarealer og støvdeponi skal fuktet med vann tilsatt et overflateaktivt stoff for å hindre støvflukt.
- 2.1.17 Utslipp av støv  
Utslipp av steinstøv/støv/partikler fra totalaktiviteter fra virksomheten skal ikke medføre at mengde nedfallsstøv overstiger 5 g/m<sup>2</sup> i løpet av 30 dager. Dette gjelder mineralsk andel målt ved nærmeste nabo, eller annen nabo som eventuelt blir mer utsatt.
- 2.1.18 Utslipp til vann  
Prosessvann uten miljø- eller helseskadelige stoffer/egenskaper kan slippes til sjø eller ferskvannsresipient dersom maksimalkonsentrasjon av faststoff/suspendert stoff (SS) i utslippspunktet er under 50 mg/l og dersom utslippet ikke medfører nedslamming i resipienten. Utslipet skal heller ikke påvirke vannkvaliteten i primærresipient slik at tilstandsklassen for resipienten endres. Den veileder for tilstandsklassifisering av vann som til enhver tid gjelder skal benyttes ved vurdering av tilstandsklasser. Dersom

prosessvann har helse- eller miljøskadelige stoffer/egenskaper, eller utslippets innhold av faststoff/suspendert stoff er for høyt til å tilfredsstille kravene i første og andre ledd, skal prosessvannet enten samles opp og leveres godkjent mottak eller renses for eksempel ved hjelp av et sedimenteringsbasseng.

#### 2.1.19 Støy

Bedriften skal drives på en måte som i størst praktisk mulig grad minimerer støyproblematikk.

Bedriftens bidrag til utendørs støy ved omkringliggende boliger, sykehus, pleieinstitusjoner, fritidsboliger, utdanningsinstitusjoner og barnehager skal ikke overskride følgende grenser, målt eller beregnet som frittfeltsverdi ved mest støyutsatte fasade:

Mandag- fredag	Kveld mandag- fredag	Lørdag	Søn/helligdager	Natt (kl 23-07)	Natt (kl 23-07)
55 $L_{den}$	50 $L_{evening}$	50 $L_{den}$	45 $L_{den}$	45 $L_{night}$	60 $L_{AFmax}$

$L_{den}$  er definert som døgnmiddel. Med impulsstøy eller rentonelyd er grensen 5 dB<sub>Alavere</sub>. Den strengeste grenseverdien legges til grunn når impulslyd opptrer med igjennomsnitt mer enn 10 hendelser pr. time.  $L_{evening}$  er A-veiet ekvivalentnivå for 4 timers kveldsperiode fra kl. 19-23.  $L_{night}$  er A-veiet ekvivalentnivå for 8 timers nattperiode fra kl. 23-07.  $L_{AFmax}$ , er gjennomsnitt av de 5-10 høyeste forekommende støynivåene  $L_{AF}$  (Aveid støynivå med Fast respons) fra en industribedrift i nattperioden 23-07. Med impulslyd menes kortvarige, støtvis lydtrykk med varighet på under 1 sekund og der impulslyden er av typen «highly impulsive sound» som definert i T-1442 kapittel 6.

Dersom impulslyd forekommer mer enn 10 hendelser per time er grenseverdien 5 dBA lavere enn de grenseverdier som er angitt i tabellen. Støygrensene gjelder all støy fra bedriftens ordinære virksomhet, inkludert intern transport på bedriftsområdet og lossing/lasting av råvarer og produkter. Støy fra bygg og anleggsvirksomhet og fra ordinær persontransport av virksomhetens ansatte er likevel ikke omfattet av grensene. Støygrensene gjelder ikke for bebyggelse av forannevnte type som blir etablert etter at virksomheten har startet opp. Støy fra sprengninger Støy fra sprengninger er unntatt fra bestemmelsene.

#### 2.1.20 Driftstider

Sprengninger skal bare skje i tidsrommet mandag til fredag kl. 0700-1600. og lørdager mellom 07.00 – 15.00. Naboer skal være varslet om når sprengninger skal finne sted. Drift i brudd og knuseverk skal bare skje mandag-fredag mellom 07.00-19.00. Det skal ikke være drift i uttaket på lørdager, søndager og helligdager.

#### 2.1.21 Følgende avvik tillates utenom normal driftstid;

- Ekstraordinære forhold som gjør det nødvendig å spreng og produsere akutt (f.eks. ved vegbrudd, ras, flom el.l). Naboer innen 600 meter skal da varsles etter liste fra Vefsn kommune. Journal skal føres.
- Strøsand til strøing av offentlige veger, som kan hentes 7 dager i uka hele døgnet.

- Det kan tillates ytterligere tidsavgrensede avvik etter begrunnet søknad til Vefsn kommunes bygningsmyndighet. Det tillates likevel ikke avvik fra støybestemmelser.

2.1.22 Det skal etableres slamfangere som overflateavrenningen fra uttaket ledes gjennom før vannet renner ut i terrenget.

#### 2.1.23 Måling av beregning av utslipp

##### Støvnedfall

Støvnedfallsmålinger skal måles i 30-dagers intervaller. Måleperioden skal vare minst et år og skal ikke avsluttes før målingene dokumenterer at kravene i § 2.1.7 overholdes. Målingene skal gjennomføres innen 1 år etter at dette kapittelet trer i kraft og midlertidige/mobile innen 8 uker. Nedfallsmålingene skal planlegges og utføres av uavhengig konsulent.

Utslipp til vann og støy Virksomheten skal gjennomføre representative målinger og beregninger av utslipp til vann og støy i omgivelsene. Prøvetaking og måling skal være kvalitetssikret. Målinger av støy og utslipp til vann skal gjennomføres første gang innen 1 år etter at dette kapittelet trer i kraft og midlertidige/mobile innen 8 uker. For utslipp til vann kreves dokumentasjon på at utslippene ikke er helse- eller miljøskadelige og hvilke vurderinger og/eller tiltak som er gjort for å hindre nedslamming og for å sikre resipientens tilstandsklasse. Målingene skal være representative for normal drift. Prøvetaking og analyse skal utføres etter Norsk Standard (NS) der slik standard finnes. Annen metode kan brukes også der NS finnes dersom det kan dokumenteres at den metoden som brukes gir minst samme nøyaktighet som NS. Prøvetaking og måling skal være kvalitetssikret.

#### 2.1.24 Journalføring

Virksomheten skal innen 1 år fra dette kapittelet trer i kraft iverksette et måleprogram for kontrollmåling av støvnedfall og utslipp til vann og støy som skal inngå i virksomhetens dokumenterte internkontroll og i miljøoppfølgingsprogrammet jf. pkt 2.1.24

Formålet med målingene er å dokumentere at gitte krav overholdes. Virksomheten skal journalføre opplysninger om støvnedfallsmålinger herunder vurderinger og tiltak for å hindre nedslamming og sikre tilstandsklasse i resipienten. I tillegg skal støy i og dato og tidsrom for sprengninger samt hvordan naboer er varslet journalføres. Opplysningene skal tas vare på i minst 5 år og være tilgjengelig ved kontroll eller på forespørsel fra forurensningsmyndigheten.

#### 2.1.25 Drift skal kun skje i henhold til utarbeidet miljøoppfølgingsprogram.

Miljøoppfølgingsprogrammet skal ivareta følgende forhold:

- Tiltakets påvirkning på vannforekomster.
- Utslipp av støy
- Støy og rystelser
- Visuelt miljø
- Tiltakets klimapåvirkning og annen generell luftforurensning

I miljøoppfølgingsprogrammet skal det settes krav om årlig befaring og rapportering til kommunen og Direktoratet for mineralforvaltning. Miljøoppfølgingsprogrammet skal legge til rette for en kontinuerlig forbedring av tiltakets miljøprofil, og det skal vurderes revidert hvert 5 år.

- 2.1.26 Avdekkingsmasser skal lagres i deponi for senere istandsetting og revegetering av området.
- 2.1.27 Det er tillatt med produksjon og foredling av tilkjørte masser. Det tillates også mottak av rene masser (ikke forurenset grunnmasse), stein, tegl- og murstein og ren betong uten armeringsjern for oppfylling og istandsetting av ferdig uttatte områder, samt mottak og gjenvinning av asfaltflak og vrakasfalt.
- 2.1.28 Ved avsluttet uttak skal området være satt i stand i samsvar med godkjent driftsplan. Området skal ryddes for maskiner og utstyr. Bygninger i området tilknyttet driften av uttaket skal fjernes dersom de ikke skal anvendes i etterbruken av området.

### **§ 3 SAMFERDSELSANLEGG OG TEKNISK INFRASTRUKTUR**

#### **3.1 Kjøreveg (o\_KV1, f\_KV2 og f\_KV3)**

Kryss med adkomstveg og fv 78 skal opparbeides iht Statens vegvesen sine håndbøker, 017 og 263. Det skal legges asfalt fra krysset og minst 50 meter inn på privat adkomstveg.

o\_KV1 er del av FV78.

f\_KV2 er felles adkomst til pukkverkene og gårdene på Veset. f\_KV3 kan benyttes som adkomst til eiendommene i planområdet og som driftsveg for pukkverk og steinbrudd. Veg kan også nyttes av eventuelle andre rettighetshavere i området.

#### **3.2 Annen veggrunn – grøntareal (o\_AVG1, o\_AVG2, f\_AVG3 og f\_AVG4)**

Områdene skal istandsettes og plantes til med stedegen vegetasjon. f\_AVG3 og f\_AVG4 er felles for pukkverkene og gårdene på Veset.

### **§ 4 VEGETASJONSSKJERM (VS1, VS2, VS3, VS4, VS5)**

Området skal fungere som en buffersone med best mulig skjerming mot omgivelsene. I skjermingsbeltet skal eksisterende vegetasjon pleies og suppleres slik at den til enhver tid har skjermende effekt. Det kan etableres terrengvoller i skjermingsbeltet for å skjerme omgivelsene. Terrengvoller i skjermingsbeltet skal tilplantes med stedegen vegetasjon.

### **§ 5 Friluftsmål (F1)**

Området skal være buffersone for å redusere innsikt mot bruddområdene og for å redusere støy. Lagring av masser og utstyr tillates ikke.

Etter søknad til Vefsn kommune tillates det opparbeidet fiskesti i området i forbindelse med sikring av elvebredden. Opparbeidelse av fiskesti skal skje i samråd med NVE. Søknaden skal inneholde dokumentasjon om plassering og utforming av

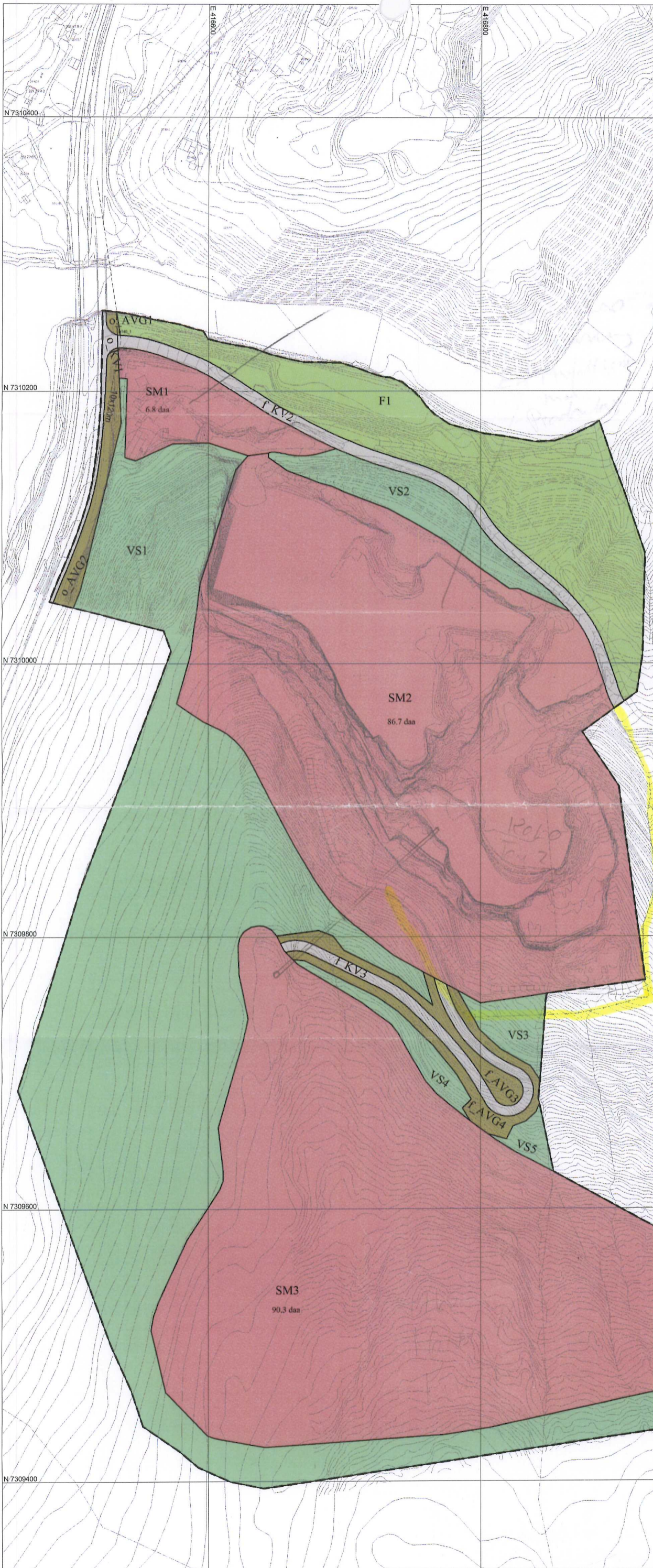
stien.

Nødvendige terrenginngrep for istandsetting av områder tidligere i bruk til bergverksformål tillates i henhold til godkjent istandsetningsplan.

Nødvendige sikringsgjerdar tillates oppført.

## § 6 SIKRINGSSONE FRISIKT (H140\_1 og H140\_2)

Frisiktsonene skal ryddes for sikthinder med høyde mer enn 0,5 meter over nivået på de tilstøtende vegene.



# TEGNFORKLARING

Plandata

Bebyggelse og anlegg (PBL2008 §12-5 NR.1)

**SM** Steinbrudd/masseuttak

Samferdselsanlegg og teknisk infrastruktur (PBL2008 §12-5 NR.2)

**KV** Kjøreveg

**AVG** Annen veggrunn - grøntareal

Grønnstruktur (PBL2008 §12-5 NR.3)

**VS** Vegetasjonsskjerm

Landbruks-, natur og friluftsområder samt reindrift (PBL2008 §12-5 NR.5)

**F** Friluftsmål

Hensynsoner (PBL2008 §12-6)

**H140** Sikringsone - Frisikt

Juridiske linjer og punkt

- Planens begrensning
- — — Formålsgrense
- - - - - Sikringsongrense
- - - - - Frisiktslinje

Basiskartet er tegnet med svak gråfarge

**Kartopplysninger**

Kilde for basiskart: Vefsn kommune  
 Dato for basiskart: 22.08.2013  
 Koordinatsystem: UTM sone 33 / Euref89  
 Høydegrunnlag: NGO 1954

Ekvidistanse

Kartmålestokk 1:2000

Plankart i målestokk 1:2000 er i papirformat A2

0 20 40 60 80 m



Vefsn kommune

## Detaljregulering for Veset fjelltak

Med tilhørende plandokument

Privat detaljregulering med gjennomføringsfrist på 5 år jf pbl av 2008

Arkivsaknr

12/344

Plankart datert:

22.08.2013

Kartprodusent:

Vefsn kommune

### SAKSBEHANDLING ETTER PLAN- OG BYGNINGSLOVEN

Revisjon	SAKS-NR.	DATO	SIGN.
<b>Kommunestyrets vedtak:</b>	xxx/xx	xx.xx.201x	
4. gangs behandling i planutvalget: innstilling til kommunestyret om planvedtak	26/13	xx.xx.201x	
Offentlig ettersyn fra 19.04.2013 til 30.05.2013			
3. gangs behandling Vedtak om offentlig ettersyn av detaljregulering med KU	26/13	05.04.2013	
2. gangs behandling: vedtatt planprogram	92/12	21.09.2012	
Kunngjøring av oppstart av planarbeid og utlegging av planprogram til offentlig ettersyn		25.01.2012	
1. gangs behandling Vedtak om offentlig ettersyn av planprogram	2/12	10.01.2012	
<b>PLANEN UTARBEIDET AV:</b>	<b>PLANID.</b>	<b>TEGNNR.</b>	<b>SAKSBEH.</b>
Rambøll	20131056	D214	HLy