



avd. Gjølme pukkverk  
**Driftsplan 2014 – 2019**  
for  
**Valsneset**

**Bjugn kommune**

Revidert .....

Dato

NCC Roads AS, Steinmaterialer Gjølme  
Sitemanager

16/12-14

Christian Hovio

## 1 Innholdsoversikt:

1 Innholdsoversikt: .....	2
2 Innledning .....	3
3 Tiltakshaver .....	3
4 Driftsmodell .....	3
5 Driftstid .....	3
6 Uttaksrettigheter .....	3
7 Offentlige planer .....	4
8 Beliggenhet .....	4
9 Grunneieravtaler .....	5
10 Deponi .....	5
11 Uttak .....	5
12 Revegetering og avslutning av brudd.....	5
13 Støv .....	5
14 Støy .....	5
15 Sikring av område.....	6
16 Oljeproduktbehandling .....	6
17 Vedlegg.....	6

## **2 Innledning**

Denne driftsplanen er utarbeidet for NCC Roads as, Steinmaterialer avdeling Gjølme pukkverk. Driftsplanen omfatter uttaksområdet Valsneset i Bjugn kommune, Sør Trøndelag og gjelder for perioden 2014 – 2019.

## **3 Tiltakshaver**

NCC Roads as Steinmaterialer er den norske avdelingen i NCC Roads as division Stone material. Hovedkontoret til NCC Roads as Stonematerial ligger i Stockholm, Sverige

NCC Roads as Steinmaterialer Norge har sitt foretnings kontor i Oslo og har pr dags dato 8 pukkverk i den søndre delen av Norge.

Uttaks stedet Valsneset vil administrativt ligge under NCC Roads as, Steinmaterialer avd. Gjølme pukkverk i Orkdal. Valsneset vil være leverandør av pukk som tilslagsmateriale til asfalt, betong og vei bygging.

## **4 Driftsmodell**

Produksjon av tilslag vil foregå ved bruk av underentreprenør til sprengning og mobilknusing og opplasting av ferdig produkter.

Produksjon og behandling vil skje etter NCC's kvalitets krav

Produksjons mengde pr år vil bli regulert av markedet og behovet for tilslag i område

Salget fra uttaket er primært til lokal marked

## **5 Driftstid**

Vår avtale med Vei AS gjelder i 20 år med opsjon på forlengelse for 5 år av gangen inntil det avtalte maksimalvolum er tatt ut. Denne driftsplanen vil bli revidert etter 5 år som er vanlig for denne typen planer. Avtalen ble underskrevet 2002.

## **6 Uttaksrettigheter**

NCC har rett til å ta ut inntil 400.000 kbm fast fjell fra området. Av dette utgjør 220.000 kbm. over det nåværende nedsprenget nivå (kotehøyde 1) og 180.000 kbm under dette nivået.

Område er delt opp i rutenett(vedlegg 8) med 4 hoved akser fra 0, 50, 100 og 150

Disse er målsatt i meter slik at 0-50 indikerer en lengde på 50 meter.

På tvers av disse hoved aksene er det laget tverraker fra 0, 20, 40, ..., 300 hvor de er delt opp med 20 meters mellomrom. 0-20 har da en lengde på 20 meter

Arealet på aktuelt uttaks område blir  $150\text{m} \times 300\text{m} = 45\,000\text{m}^2$

Alle mengder er beregnet og ført opp i vedlegg 7 (beregning av mengder)

Uttak av masser vil starte ved eksisterende brudd kant i hoved akse 100-150 tverrakse 140-160 og forsetter i denne hoved akse frem til tverrakse 0. Mengde i dette område tilsvarer  $25.514\text{m}^2$  som vil holde for 2 driftssesonger for vår drift.

Videre vil hoved akse 50-100 bli tatt fra bruddkant og inn til tverrakse 0. I denne hoved aksene er det  $84.818\text{m}^2$ . I siste hoved akse 0-50 vil dette bli tatt ut i to høydenivåer i tverrakse 60-240 da høyden kommer opp i 26 meter. I dette området er det  $178.864\text{m}^2$ .

Informasjon om pukkkforekomsten 1627.505 Bjugn Pukkverk registrert hos NGU (Norges geologiske undersøkelse) er skrevet ut fra internett og merket med (vedlegg 6). Her får man oversikt over bergtype og prøver som er tatt.

### 7 Offentlige planer

Det er utarbeidet reguleringsplaner for området. Gjeldende reguleringsplan datert 13.06.2002. revidert av Bjugn kommune 24.03.2009

### 8 Beliggenhet

Området i Bjugn kommune, Sør Trøndelag



Fig. 1: Områdets plassering i , M=1: 50 000

## **9 Grunneieravtaler**

Den 05.07.2002 inngikk NCC Roads en leie avtale (Vedlegg 3) med Vei AS på et område på 25 mål. Området grenser til det opprinnelige industriområdet Valsneset (Gnr. 3 Bnr. 20) nord for Fagervika, opprinnelig en del av Gnr.3, Bnr. 13 i Bjugn kommune

Området erverves av Vei AS, I samråd med reguleringsplanen (Vedlegg 1 og 2) er området avsatt til masseuttak og industriformål.

Den 28.01.03 søkte Vei AS om konsesjon på erverv av 47 dekar fra eiendommen Kråkvik Gnr.3, Bnr.13 fra Jan Otto Kråkvik

Den 11.02.03 godkjenner hovedutvalget for næring og drift i Bjugn kommune fradeling, Kopi av godkjent målebrev og møtebok er lagt ved i vedlegg 10.

## **10 Deponi**

Renske masser vil bli samlet i en haug , for å kunne brukes til revegetering av område

## **11 Uttak**

Det er utarbeidet en driftsplan som viser uttaket de neste 5 år.

Tegning nr. 921 viser dagens situasjon. Terrenget ble innmålt i november -11.

For illustrasjon av uttak, se tegning 922.

Det opparbeides intern veg til uttaksområdet langs uttaksgrense mot elva.

I uttaksplanen er videre drift vist i to nivå, k+122 og k+108. Uttaket på k+122 er en fortsettelse av nivå som det blir tatt ut fra i dag. Dette uttaket gir ca. 450.000m<sup>3</sup> som tilsvarer 900.000 tonn.

Uttaksnivå på k+108 er også en fortsettelse av ett nivå som det blir tatt ut fra i dag. Dette uttaket gir ca. 115.000m<sup>3</sup>, som tilsvarer 230.000tonn. Totalt gir disse uttakene vel 1,1 mill tonn, som er det som forventes uttatt i denne planperioden.

## **12 Revegetering og avslutning av brudd**

Avtrapping av bruddkant ved ferdig uttak av masse er tegnet inn i vedlegg 9. Det er også laget 3D tegninger av bruddet for å illustrere hvordan terrenget vil se ut etter som hver hovedakse blir tatt ut (se vedlegg 11-14). Avtrappingshøyden fra bruddkant og ned til hylle vil være 5 meter med bredde 3 meter.

Bruddkant skal sikres ved at løs masser nær kant skal renskes bort, spesielt torv, stein etc. som henger ut over kanten.

Nede langs bruddvegg legges det et lite jordlag for å jevne ut kanten. Dette gjør at høyden ikke blir så stor samtidig som det gir mulighet for å plante gress, busker, trær etc. for at veggen ikke skal virke så høy. Det gjøres også oppe på hylle slik at planter har mulighet for å vokse der også.

## **13 Støv**

Iht Forurensningsforskriften kapittel 30 om forurensning fra produksjon av pukk, grus,sand og singel

## **14 Støy**

Iht Forurensningsforskriften kapittel 30 om forurensning fra produksjon av pukk, grus,sand og singel

## **15 Sikring av område**

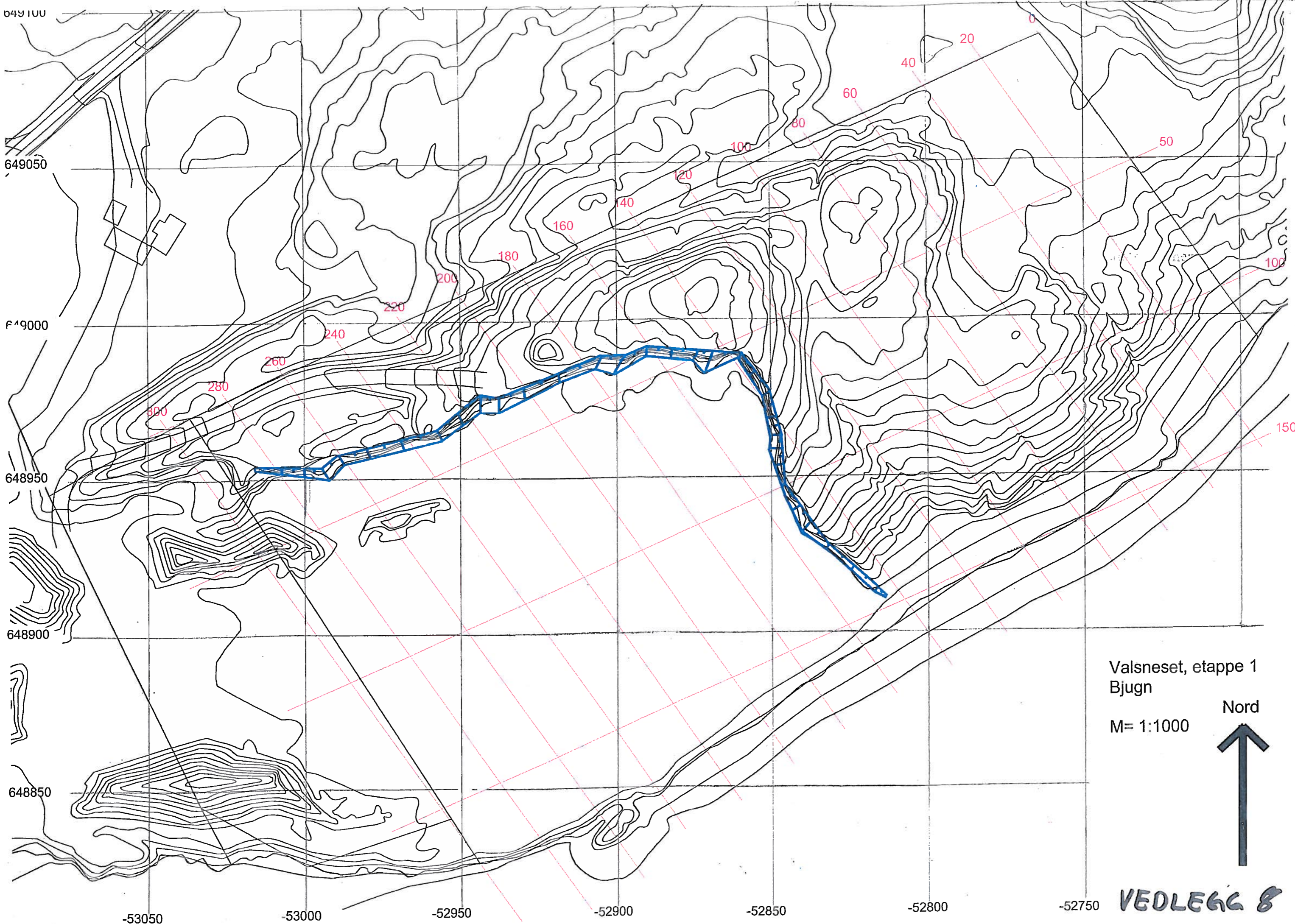
Uttaks område skal sikres med midlertidige sikrings gjerder i områder hvor det pågår drift og det oppstår farlige skrenter som kan utgjøre en fare for mennesker og dyr. Uttaks område og veier inn til område skal skiltes, for å varsle om farlig område og at dette er et anleggs område. Veien inntil område skal ha bom. I områder hvor driften er avsluttet og det er skrenter som er høye og av en slik art at de kan utgjøre en fare for mennesker og dyr skal det settes opp permanente gjerder.

## **16 Oljeproduktbehandling**

Iht Forurensningsforskriften kapittel 30 om forurensning fra produksjon av pukk, grus, sand og singel

## **17 Vedlegg**

<i>Reguleringsplan Valsneset (01/00175 – 98 – GBR)</i>	<i>Vedlegg 1</i>
<i>Hoved reguleringsplan for området (kart1:5000)</i>	<i>Vedlegg 2</i>
<i>Leieavtale mellom Vei og NCC Roads AS</i>	<i>Vedlegg 3</i>
<i>Oversikt kart 1:50000</i>	<i>Vedlegg 4</i>
<i>Naboliste</i>	<i>Vedlegg 5</i>
<i>Pukkforekomst 1627.505 Bjugn Pukkverk (utskrift internett)</i>	<i>Vedlegg 6</i>
<i>Beregning av mengder</i>	<i>Vedlegg 7</i>
<i>Tegning over brudd med eksisertende bruddkant og rutenett</i>	<i>Vedlegg 8</i>
<i>Tegning over brudd ferdig uttak masser over kote høyde 1</i>	<i>Vedlegg 9</i>
<i>Måle brev og møtebok</i>	<i>Vedlegg 10</i>
<i>Oversikt brudd 3D med før uttak</i>	<i>Vedlegg 11</i>
<i>Oversikt brudd 3D etter uttak av hoved akse 100-150</i>	<i>Vedlegg 12</i>
<i>Oversikt brudd 3D etter uttak av hoved akse 50-100</i>	<i>Vedlegg 13</i>
<i>Oversikt brudd 3D etter uttak av hoved akse 0-50</i>	<i>Vedlegg 14</i>
<i>Snittegning akse 0</i>	<i>Vedlegg 15</i>
<i>Snittegning akse 20</i>	<i>Vedlegg 16</i>
<i>Snittegning akse 40</i>	<i>Vedlegg 17</i>
<i>Snittegning akse 60</i>	<i>Vedlegg 18</i>
<i>Snittegning akse 80</i>	<i>Vedlegg 19</i>
<i>Snittegning akse 100</i>	<i>Vedlegg 20</i>
<i>Snittegning akse 120</i>	<i>Vedlegg 21</i>
<i>Snittegning akse 140</i>	<i>Vedlegg 22</i>
<i>Snittegning akse 160</i>	<i>Vedlegg 23</i>
<i>Snittegning akse 180</i>	<i>Vedlegg 24</i>
<i>Snittegning akse 200</i>	<i>Vedlegg 25</i>
<i>Snittegning akse 220</i>	<i>Vedlegg 26</i>
<i>Snittegning akse 240</i>	<i>Vedlegg 27</i>
<i>Snittegning akse 260</i>	<i>Vedlegg 28</i>
<i>Snittegning akse 280</i>	<i>Vedlegg 29</i>
<i>Snittegning samling av alle akser</i>	<i>Vedlegg 30</i>



649100

649050

649000

648950

648900

648850

-53050

-53000

-52950

-52900

-52850

-52800

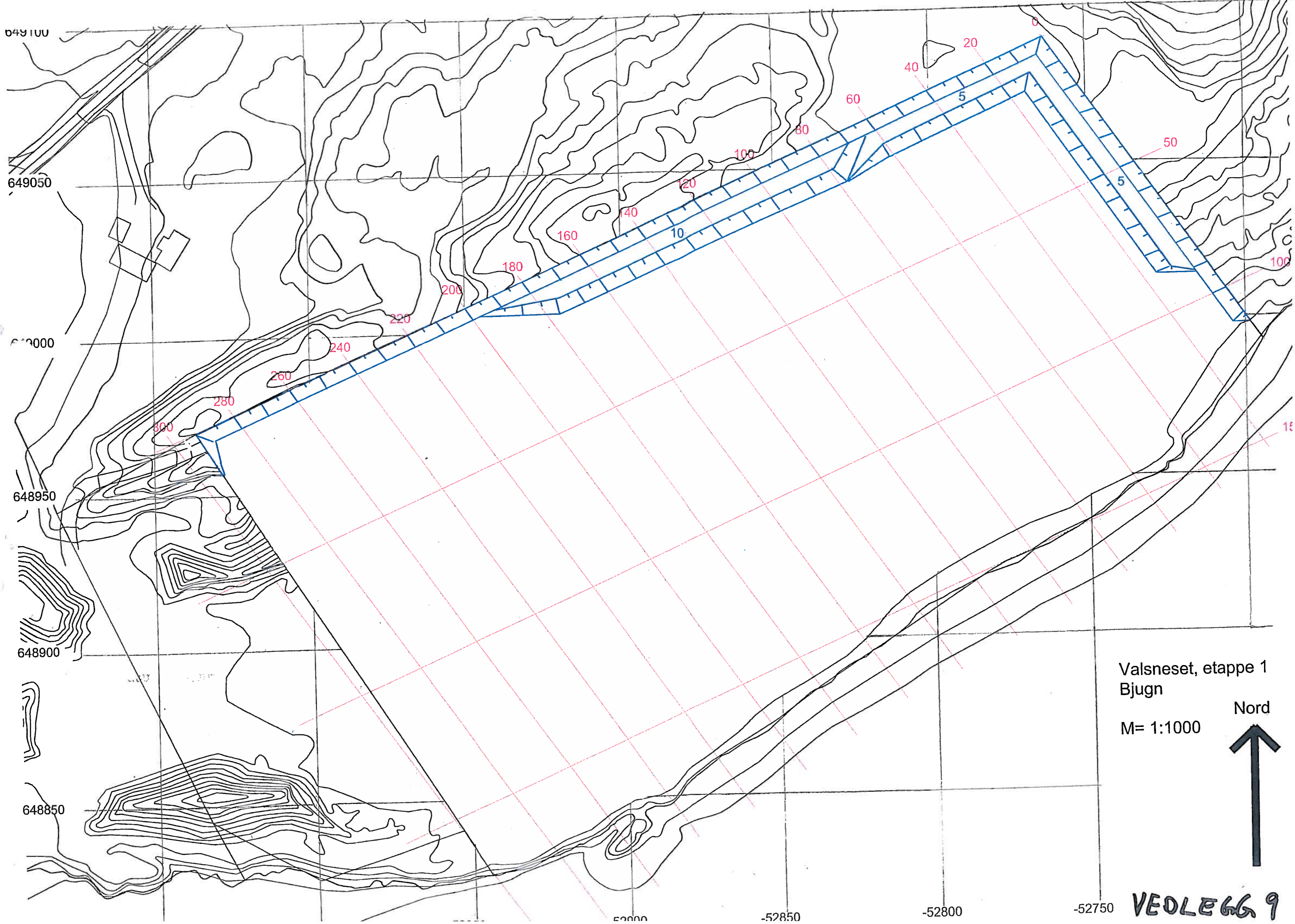
-52750

Valsneset, etappe 1  
Bjugn

M= 1:1000



VEDLEGG 8



Valsneset, etappe 1  
Bjugn

M= 1:1000

Nord



VEOLEGG 9

## Beregning av mengder

Akse	0	5	10	15	20	25	30	35	40	45	50	Nullhøyde	Snitthøyde	Snitthøyde - nullhøyde	Antall m <sup>2</sup>	Antall m <sup>3</sup>	Beskrivelse
280	11	12	12	13	13	13	2	1	1	1	1	1	7,27	6,27	314 m <sup>2</sup>	6 136 m <sup>3</sup>	Akse (0-50) - Akse (260-280)
260	11	13	13	13	12	10	1	1	1	1	1	1	7,00	6,00	300 m <sup>2</sup>	7 318 m <sup>3</sup>	Akse (0-50) - Akse (240-260)
240	10	12	13	13	15	14	13	13	1	1	1	1	9,64	8,64	432 m <sup>2</sup>	8 909 m <sup>3</sup>	Akse (0-50) - Akse (220-240)
220	9	10	12	15	16	16	16	15	1	1	1	1	10,18	9,18	459 m <sup>2</sup>	10 409 m <sup>3</sup>	Akse (0-50) - Akse (200-220)
200	11	14	17	18	19	19	19	18	2	1	1	1	12,64	11,64	582 m <sup>2</sup>	12 500 m <sup>3</sup>	Akse (0-50) - Akse (180-200)
180	14	17	19	19	21	21	21	20	2	2	2	1	14,36	13,36	668 m <sup>2</sup>	14 955 m <sup>3</sup>	Akse (0-50) - Akse (160-180)
160	16	18	20	21	23	23	23	23	22	2	2	1	17,55	16,55	827 m <sup>2</sup>	18 409 m <sup>3</sup>	Akse (0-50) - Akse (140-160)
140	14	16	17	19	22	24	25	25	24	24	24	1	21,27	20,27	1 014 m <sup>2</sup>	19 227 m <sup>3</sup>	Akse (0-50) - Akse (120-140)
120	14	15	16	18	21	22	23	22	21	20	19	1	19,18	18,18	909 m <sup>2</sup>	17 182 m <sup>3</sup>	Akse (0-50) - Akse (100-120)
100	13	14	16	16	18	18	18	19	19	19	19	1	17,18	16,18	809 m <sup>2</sup>	16 227 m <sup>3</sup>	Akse (0-50) - Akse (80-100)
80	12	13	15	18	19	20	20	19	19	18	17	1	17,27	16,27	814 m <sup>2</sup>	15 182 m <sup>3</sup>	Akse (0-50) - Akse (60-80)
60	11	13	15	16	17	17	17	17	16	14	13	1	15,09	14,09	705 m <sup>2</sup>	12 182 m <sup>3</sup>	Akse (0-50) - Akse (40-60)
40	11	11	11	11	11	11	11	11	12	12	12	1	11,27	10,27	514 m <sup>2</sup>	10 136 m <sup>3</sup>	Akse (0-50) - Akse (20-40)
20	11	11	11	11	11	11	11	11	11	11	11	1	11,00	10,00	500 m <sup>2</sup>	10 091 m <sup>3</sup>	Akse (0-50) - Akse (0-20)
0	11	11	11	12	12	11	11	11	11	11	11	1	11,18	10,18	509 m <sup>2</sup>		
																<b>178 864 m<sup>3</sup></b>	

Akse	50	55	60	65	70	75	80	85	90	95	100	Nullhøyde	Snitthøyde		Antall m <sup>2</sup>	Antall m <sup>3</sup>	Beskrivelse
280	1	1	1	1	1	1	1	1	1	1	1	1	1,00	0,00	0 m <sup>2</sup>	0 m <sup>3</sup>	Akse (50-100) - Akse (260-280)
260	1	1	1	1	1	1	1	1	1	1	1	1	1,00	0,00	0 m <sup>2</sup>	0 m <sup>3</sup>	Akse (50-100) - Akse (240-260)
240	1	1	1	1	1	1	1	1	1	1	1	1	1,00	0,00	0 m <sup>2</sup>	0 m <sup>3</sup>	Akse (50-100) - Akse (220-240)
220	1	1	1	1	1	1	1	1	1	1	1	1	1,00	0,00	0 m <sup>2</sup>	0 m <sup>3</sup>	Akse (50-100) - Akse (200-220)
200	1	1	1	1	1	1	1	1	1	1	1	1	1,00	0,00	0 m <sup>2</sup>	45 m <sup>3</sup>	Akse (50-100) - Akse (180-200)
180	2	1	1	1	1	1	1	1	1	1	1	1	1,09	0,09	5 m <sup>2</sup>	91 m <sup>3</sup>	Akse (50-100) - Akse (160-180)
160	2	1	1	1	1	1	1	1	1	1	1	1	1,09	0,09	5 m <sup>2</sup>	4 909 m <sup>3</sup>	Akse (50-100) - Akse (140-160)
140	24	2	2	2	2	2	18	18	17	16	15	1	10,73	9,73	486 m <sup>2</sup>	10 955 m <sup>3</sup>	Akse (50-100) - Akse (120-140)
120	19	17	16	14	14	13	12	11	11	10	8	1	13,18	12,18	609 m <sup>2</sup>	13 727 m <sup>3</sup>	Akse (50-100) - Akse (100-120)
100	19	18	18	18	18	17	16	15	14	13	13	1	16,27	15,27	764 m <sup>2</sup>	14 818 m <sup>3</sup>	Akse (50-100) - Akse (80-100)
80	17	17	16	15	15	15	15	15	15	14	14	1	15,36	14,36	718 m <sup>2</sup>	13 364 m <sup>3</sup>	Akse (50-100) - Akse (60-80)
60	13	12	12	13	13	14	14	15	14	14	13	1	13,36	12,36	618 m <sup>2</sup>	11 091 m <sup>3</sup>	Akse (50-100) - Akse (40-60)
40	12	12	11	11	11	11	11	11	11	10	8	1	10,82	9,82	491 m <sup>2</sup>	8 864 m <sup>3</sup>	Akse (50-100) - Akse (20-40)
20	11	11	11	10	9	8	8	8	8	7	7	1	8,91	7,91	395 m <sup>2</sup>	6 955 m <sup>3</sup>	Akse (50-100) - Akse (0-20)
0	11	11	10	9	8	7	6	5	4	3	3	1	7,00	6,00	300 m <sup>2</sup>		
																<b>84 818 m<sup>3</sup></b>	

Akse	100	105	110	115	120	125	130	135	140	145	150	Nullhøyde	Snitthøyde		Antall m <sup>2</sup>	Antall m <sup>3</sup>	Beskrivelse
280	1	1	1	1	1	1	1	1	1	1	1	1	1,00 m	0,00 m	0 m <sup>2</sup>	0 m <sup>3</sup>	Akse (100-150) - Akse (260-280)
260	1	1	1	1	1	1	1	1	1	1	1	1	1,00 m	0,00 m	0 m <sup>2</sup>	0 m <sup>3</sup>	Akse (100-150) - Akse (240-260)
240	1	1	1	1	1	1	1	1	1	1	1	1	1,00 m	0,00 m	0 m <sup>2</sup>	0 m <sup>3</sup>	Akse (100-150) - Akse (220-240)
220	1	1	1	1	1	1	1	1	1	1	1	1	1,00 m	0,00 m	0 m <sup>2</sup>	0 m <sup>3</sup>	Akse (100-150) - Akse (200-220)
200	1	1	1	1	1	1	1	1	1	1	1	1	1,00 m	0,00 m	0 m <sup>2</sup>	0 m <sup>3</sup>	Akse (100-150) - Akse (180-200)
180	1	1	1	1	1	1	1	1	1	1	1	1	1,00 m	0,00 m	0 m <sup>2</sup>	0 m <sup>3</sup>	Akse (100-150) - Akse (160-180)
160	1	1	1	1	1	1	1	1	1	1	1	1	1,00 m	0,00 m	0 m <sup>2</sup>	3 045 m <sup>3</sup>	Akse (100-150) - Akse (140-160)
140	15	14	13	11	9	6	4	3	2	1	0	1	7,09 m	6,09 m	305 m <sup>2</sup>	4 273 m <sup>3</sup>	Akse (100-150) - Akse (120-140)
120	8	7	6	5	4	3	2	2	1	0	0	1	3,45 m	2,45 m	123 m <sup>2</sup>	3 818 m <sup>3</sup>	Akse (100-150) - Akse (100-120)
100	13	12	11	10	9	6	4	2	1	0	0	1	6,18 m	5,18 m	259 m <sup>2</sup>	5 227 m <sup>3</sup>	Akse (100-150) - Akse (80-100)
80	14	13	12	10	8	6	3	2	1	0	0	1	6,27 m	5,27 m	264 m <sup>2</sup>	4 682 m <sup>3</sup>	Akse (100-150) - Akse (60-80)
60	13	11	9	8	6	4	2	2	1	0	0	1	5,09 m	4,09 m	205 m <sup>2</sup>	2 909 m <sup>3</sup>	Akse (100-150) - Akse (40-60)
40	8	8	5	4	2	2	1	0	0	0	0	1	2,73 m	1,73 m	86 m <sup>2</sup>	1 136 m <sup>3</sup>	Akse (100-150) - Akse (20-40)
20	7	5	2	2	1	0	0	0	0	0	0	1	1,55 m	0,55 m	27 m <sup>2</sup>	423 m <sup>3</sup>	Akse (100-150) - Akse (0-20)
0	3	2	1	0	0	0	0	0	0	0	0	1	0,55 m	0,00 m	15 m <sup>2</sup>		
																<b>25 514 m<sup>3</sup></b>	

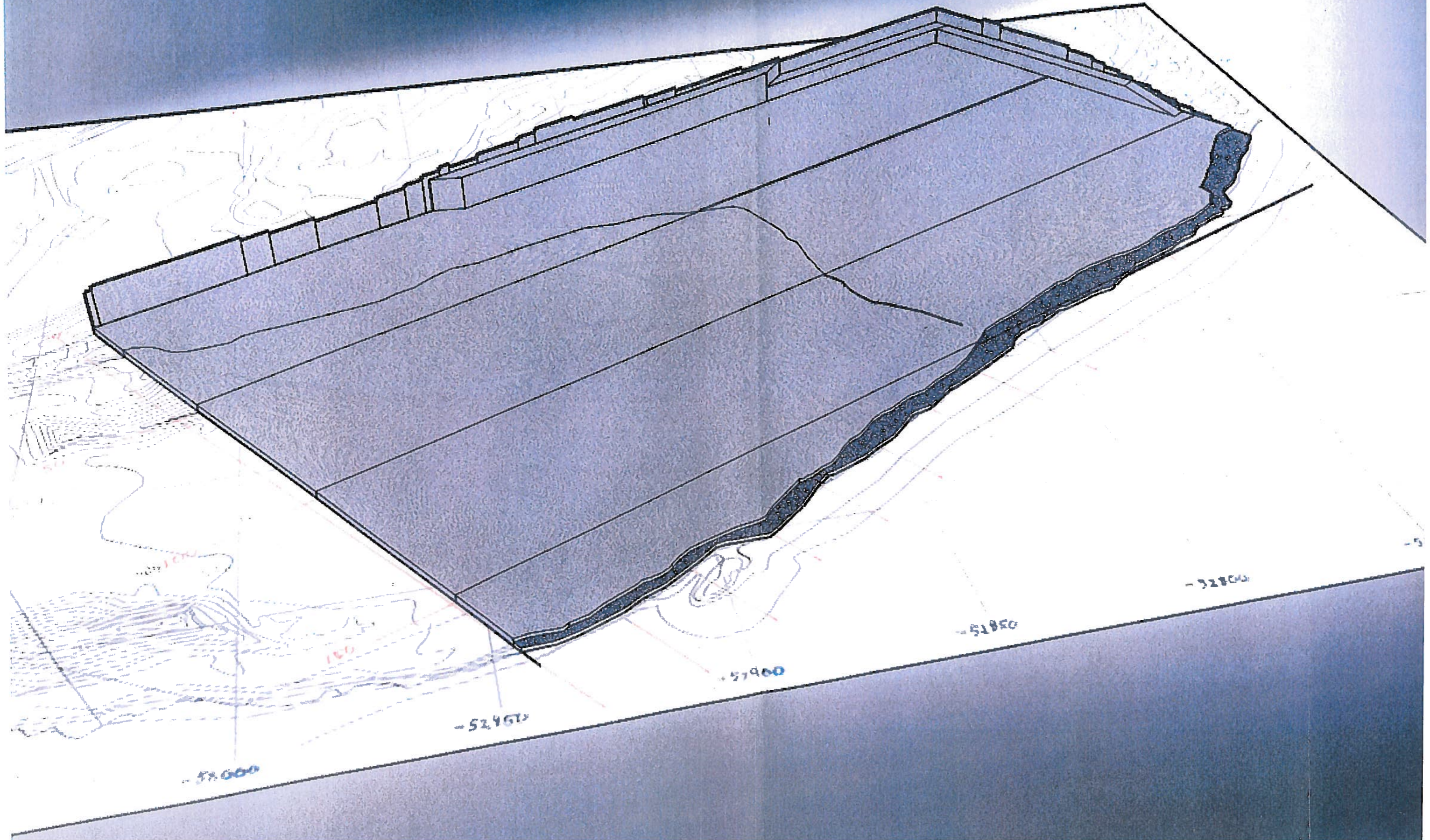
Beregningene er gjort på følgende kriterier:

Dagens nivå etter tidligere uttak er 1 meter over havet. Alle beregninger tar hensyn til at ferdig nivå etter at alt er sprengt ut er 1 meter over havet. (dvs. 1 meter over høyeste høyvann)

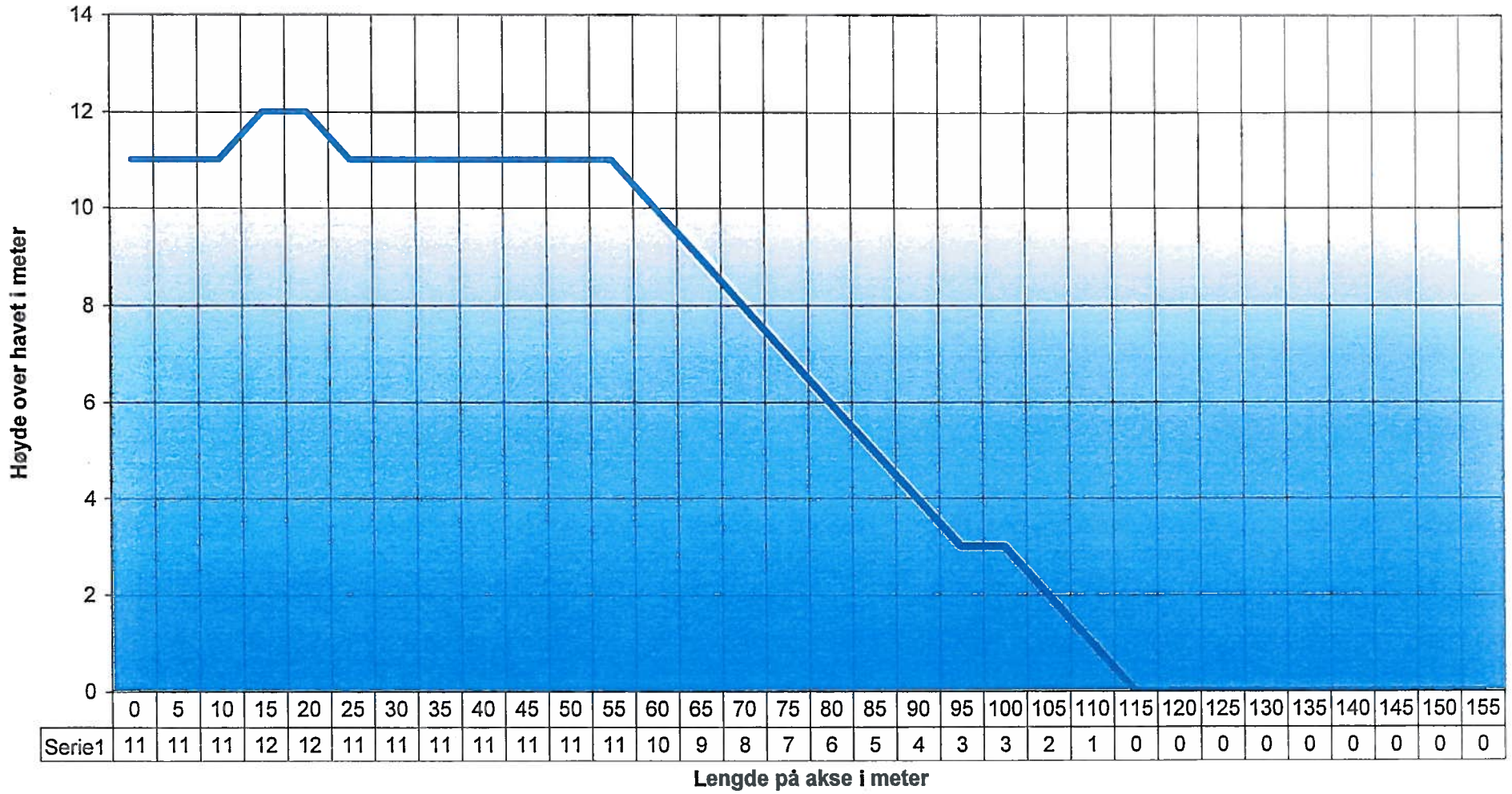
Akse	Sum Total	Beskrivelse
280	6 136 m <sup>3</sup>	Akse (0-150) - Akse (260-280)
260	7 318 m <sup>3</sup>	Akse (0-150) - Akse (240-260)
240	8 909 m <sup>3</sup>	Akse (0-150) - Akse (220-240)
220	10 409 m <sup>3</sup>	Akse (0-150) - Akse (200-220)
200	12 545 m <sup>3</sup>	Akse (0-150) - Akse (180-200)
180	15 045 m <sup>3</sup>	Akse (0-150) - Akse (160-180)
160	26 364 m <sup>3</sup>	Akse (0-150) - Akse (140-160)
140	34 455 m <sup>3</sup>	Akse (0-150) - Akse (120-140)
120	34 727 m <sup>3</sup>	Akse (0-150) - Akse (100-120)
100	36 273 m <sup>3</sup>	Akse (0-150) - Akse (80-100)
80	33 227 m <sup>3</sup>	Akse (0-150) - Akse (60-80)
60	26 182 m <sup>3</sup>	Akse (0-150) - Akse (40-60)
40	20 136 m <sup>3</sup>	Akse (0-150) - Akse (20-40)
20	17 468 m <sup>3</sup>	Akse (0-150) - Akse (0-20)
0		
<b>289 195 m<sup>3</sup></b>		Akse (0-150) - Akse (0-280)

VEDLEGG 7

VEDLEGG 14

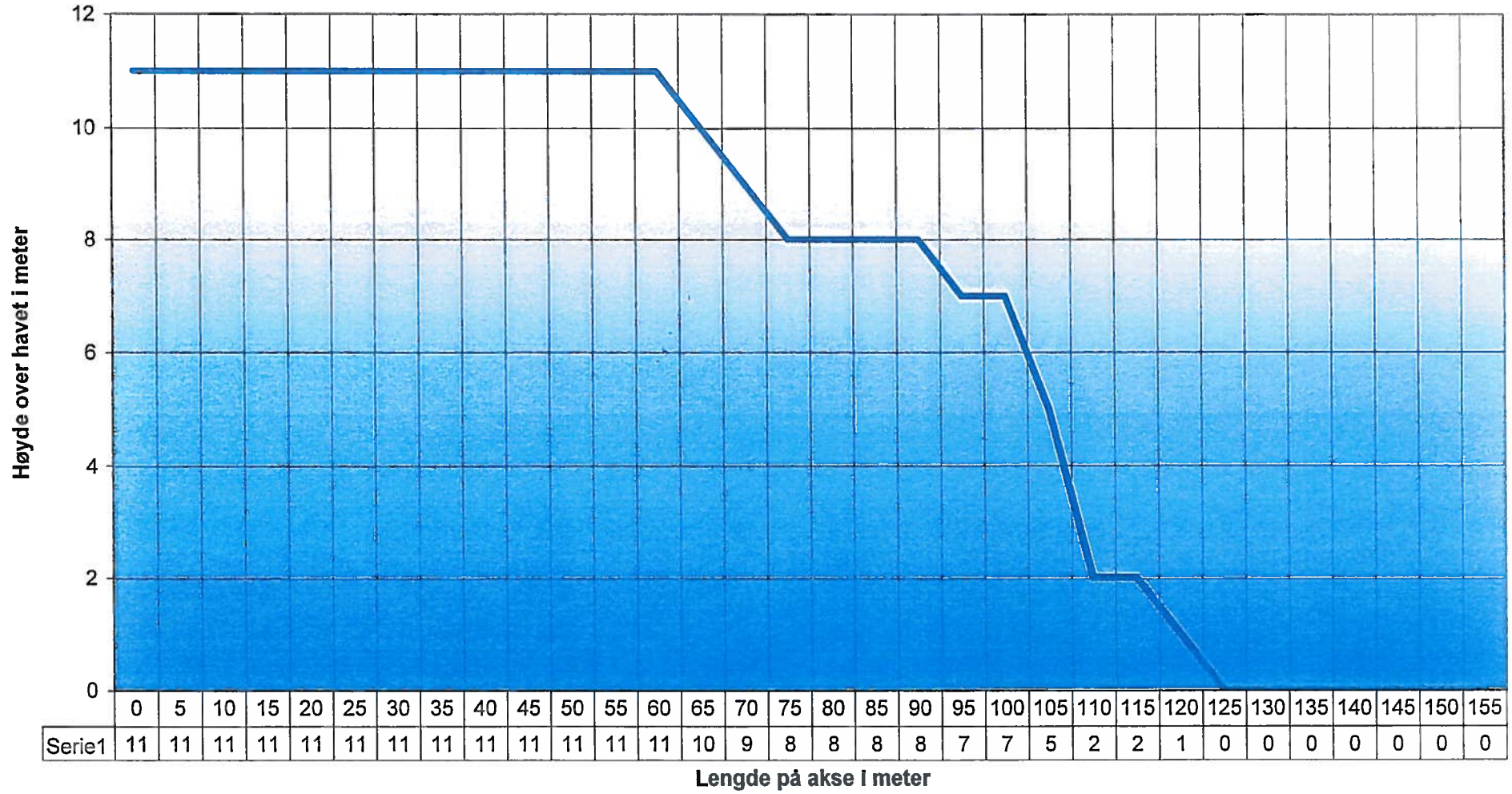


# Akse 0



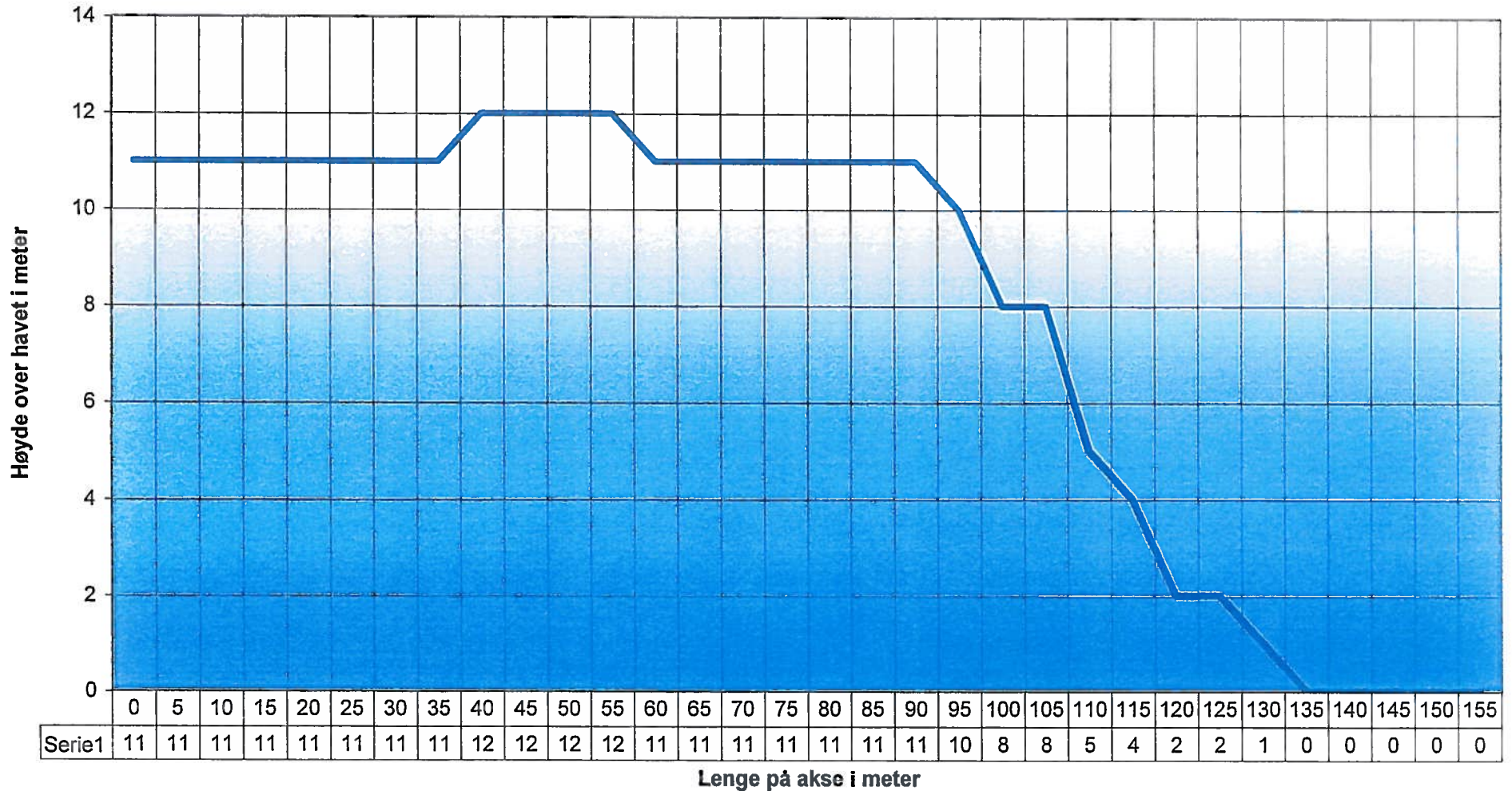
VEDLEGG 15

# Akse 20



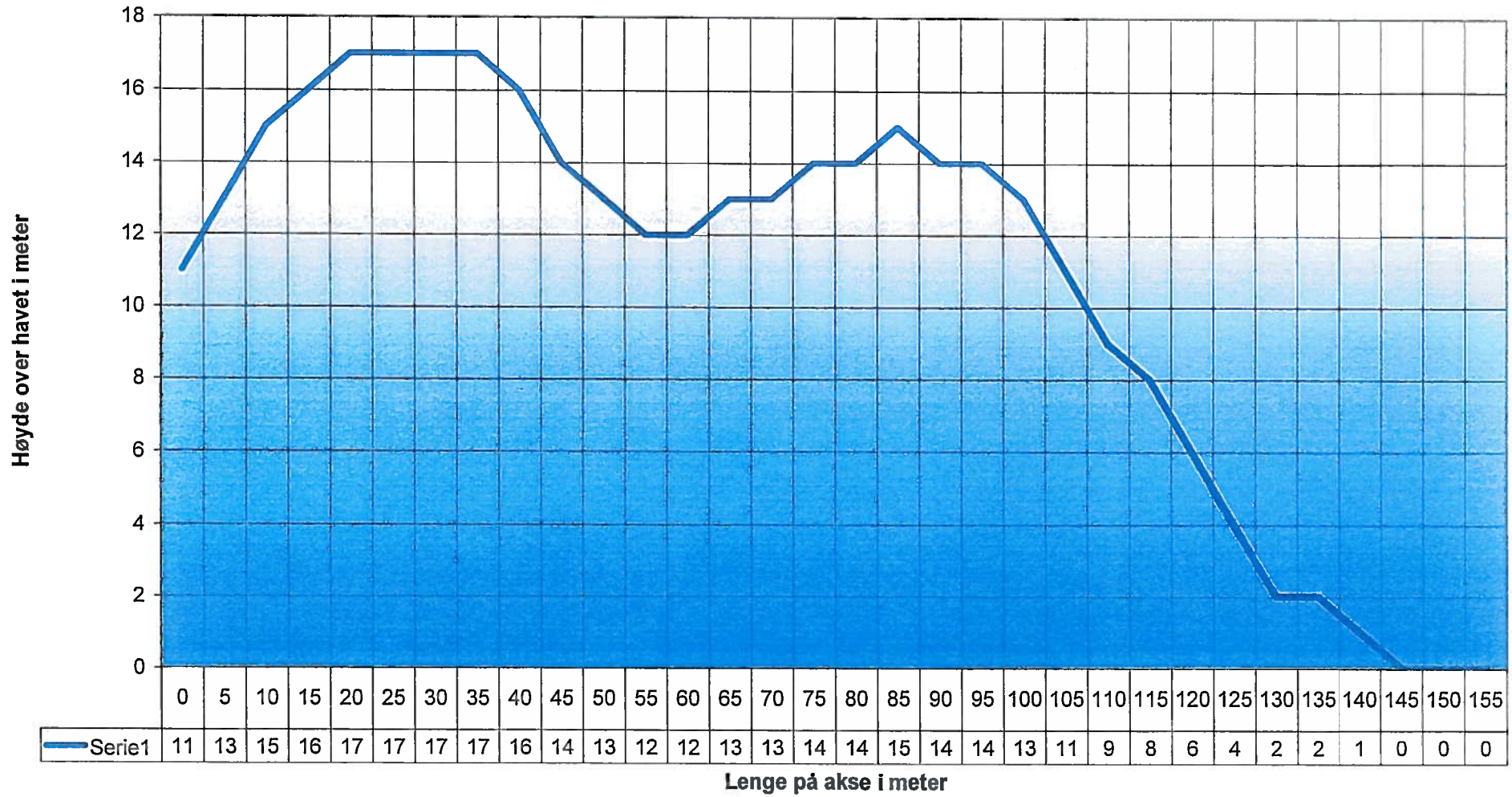
VEDLEGG 16

# Akse 40



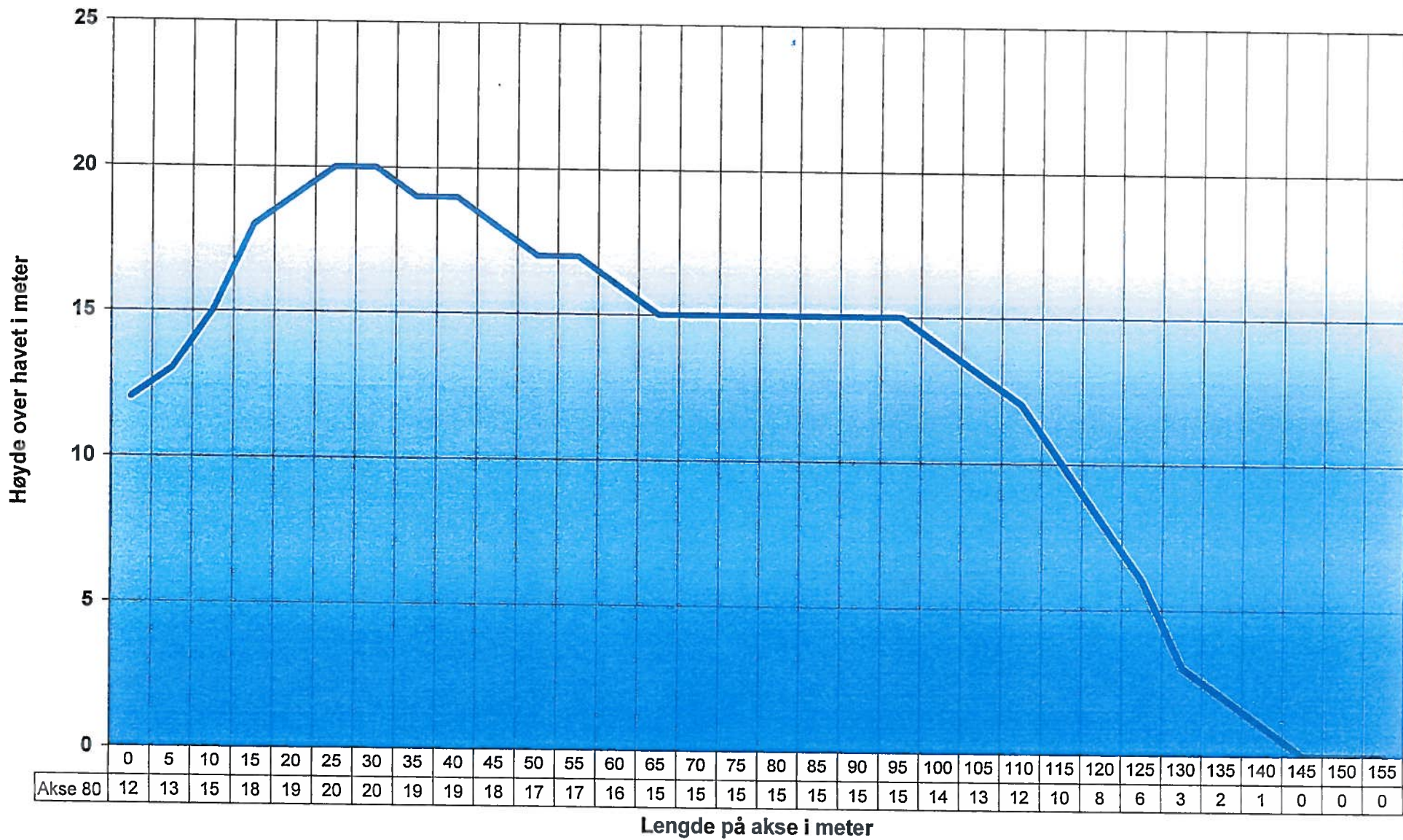
VEDLEGG 17

# Akse 60



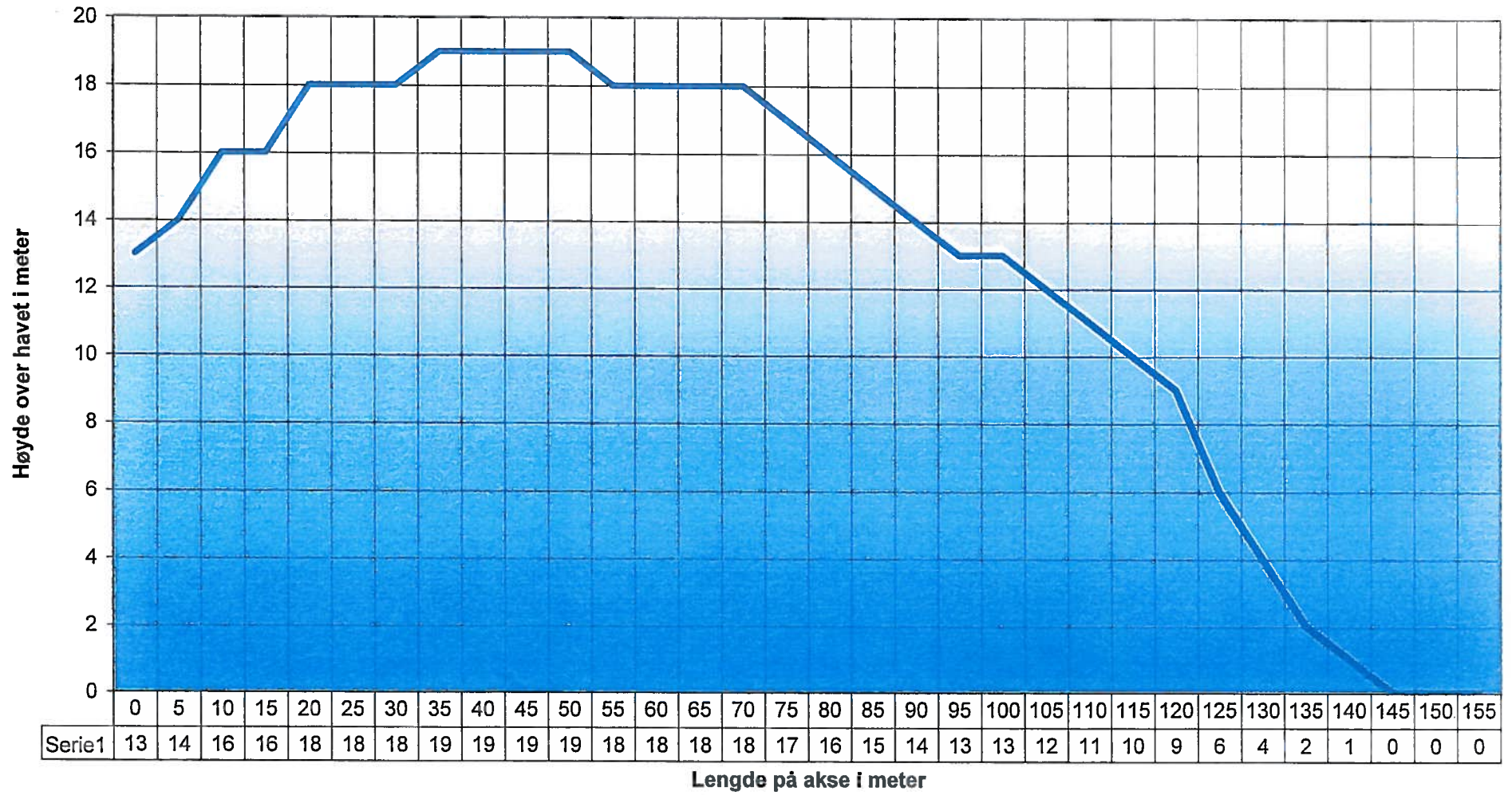
VEDLEGG 18

# Akse 80



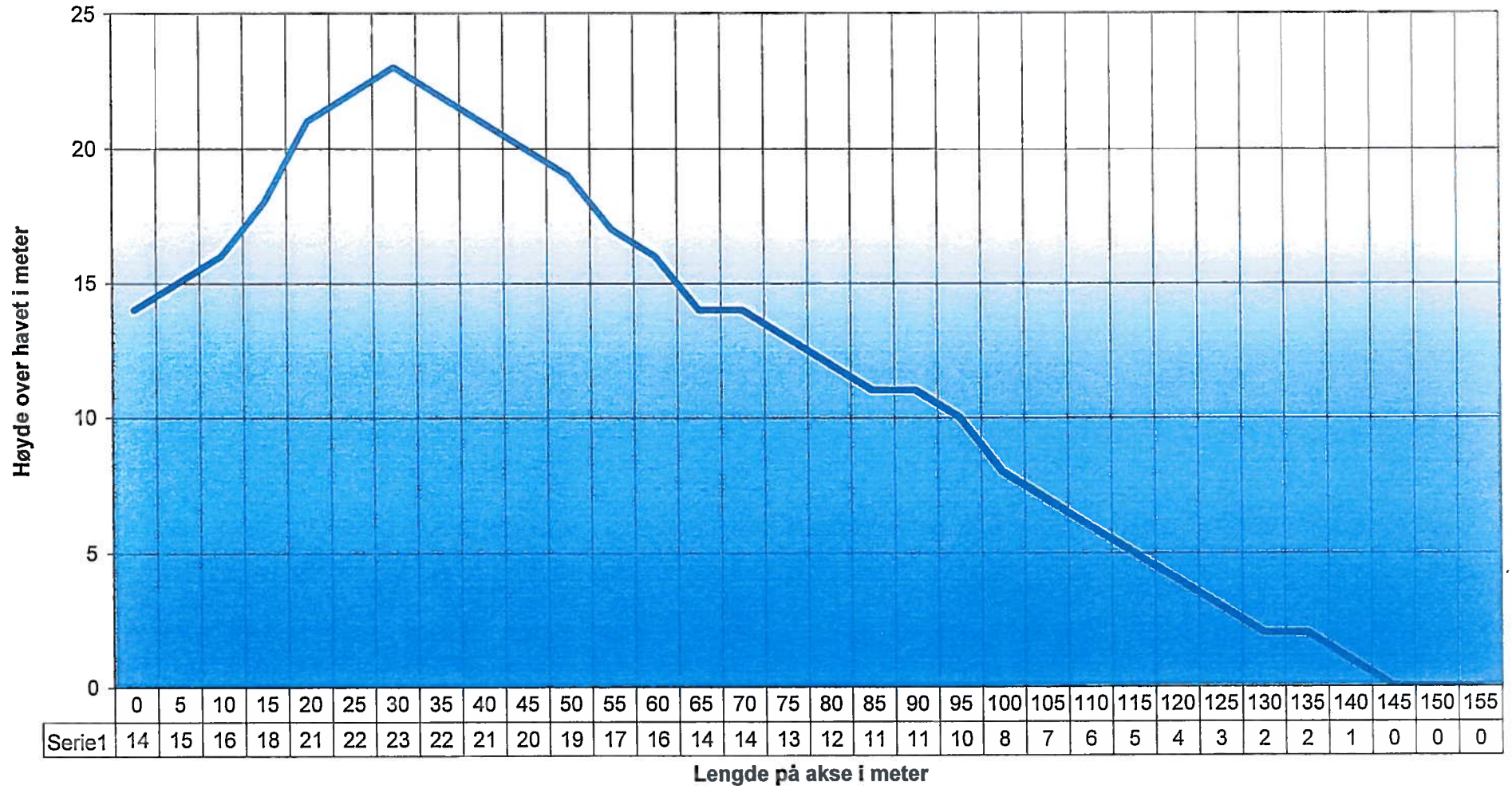
VEOLEK 19

# Akse 100



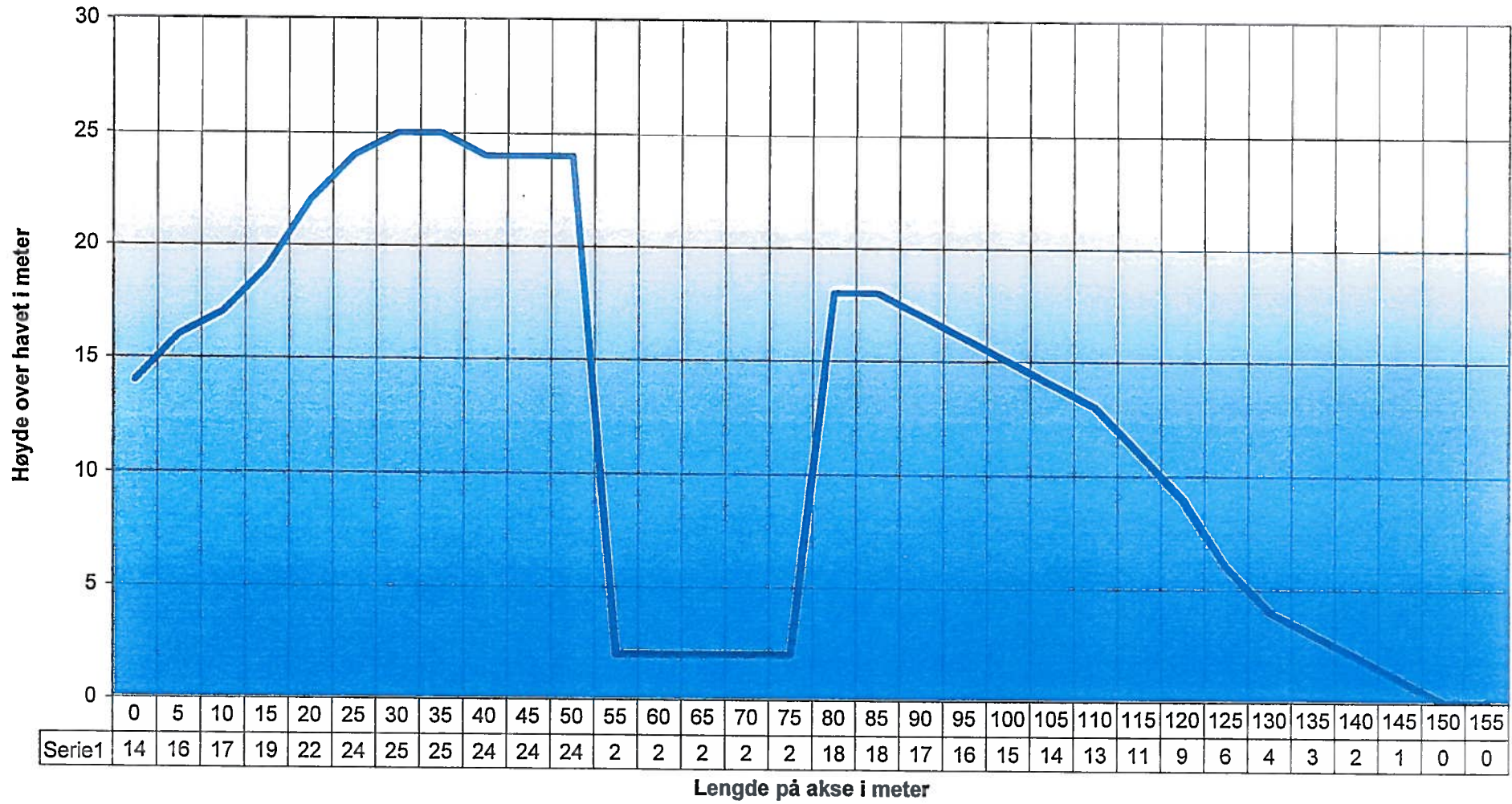
VEDLEGG 20

# Akse 120



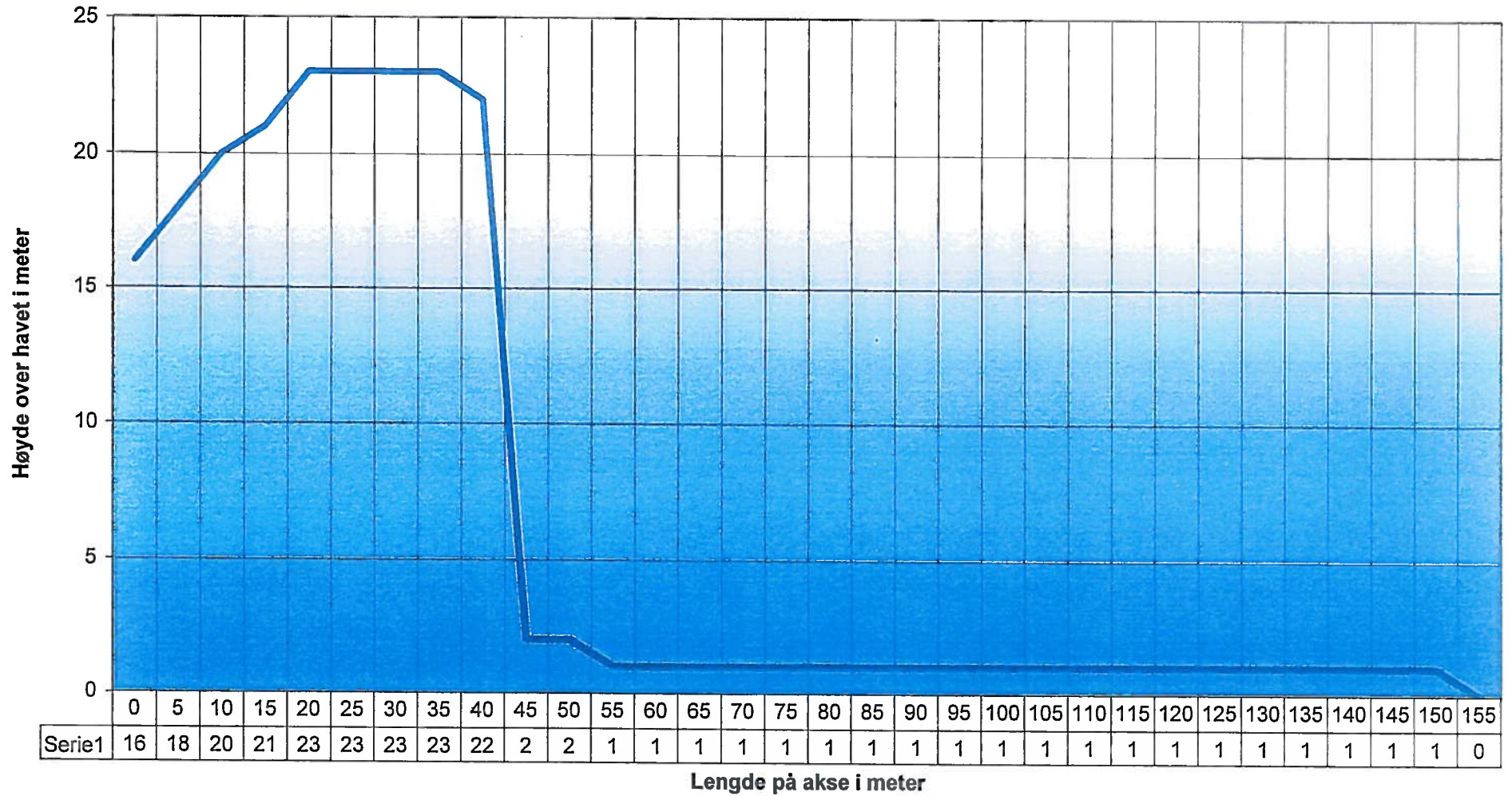
VEDLÆG 21

# Akse 140



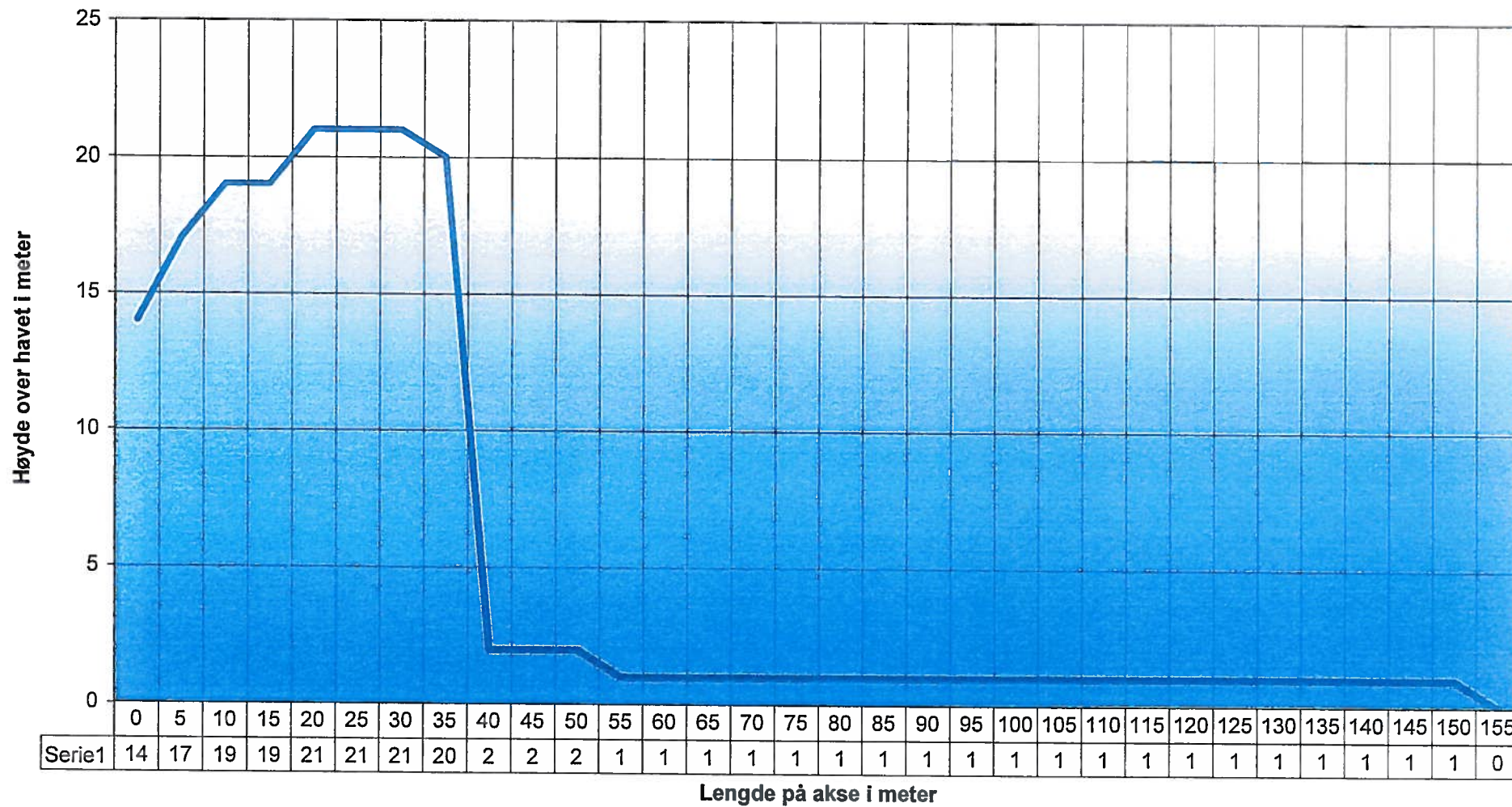
VEDLEGG 22

# Akse 160



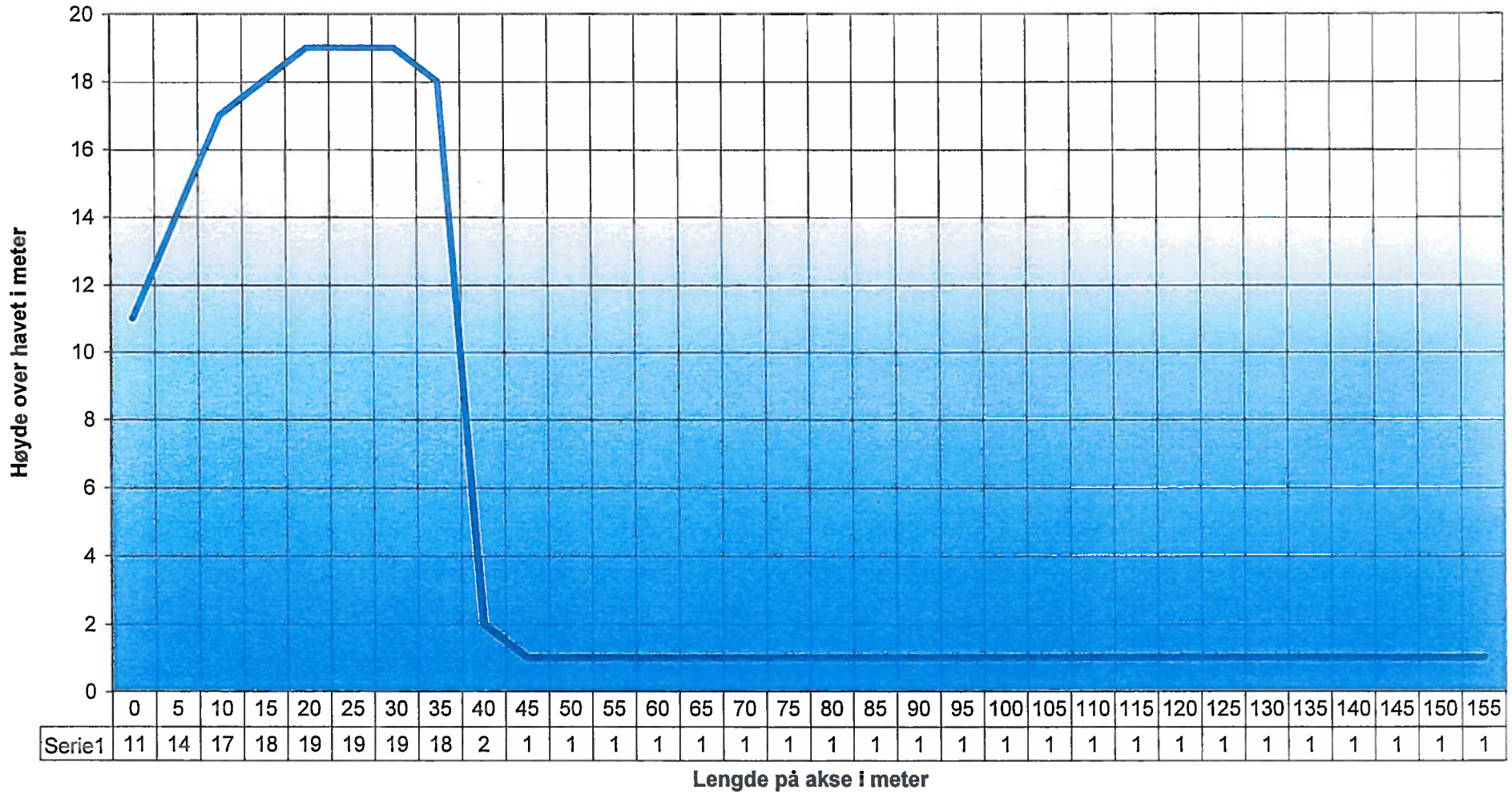
VEDLEGG 23

# Akse 180



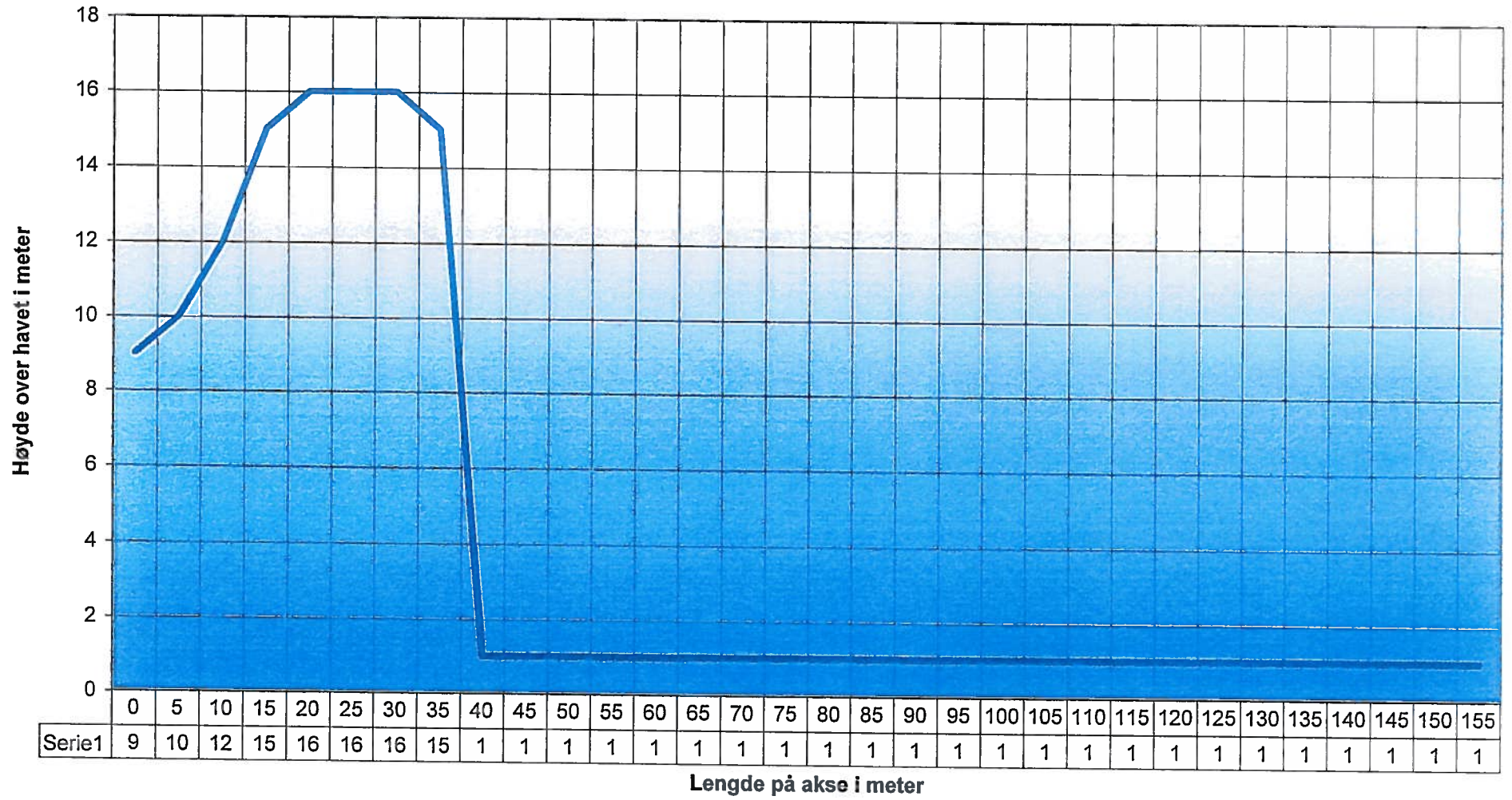
VEDLEGG 24

# Akse 200



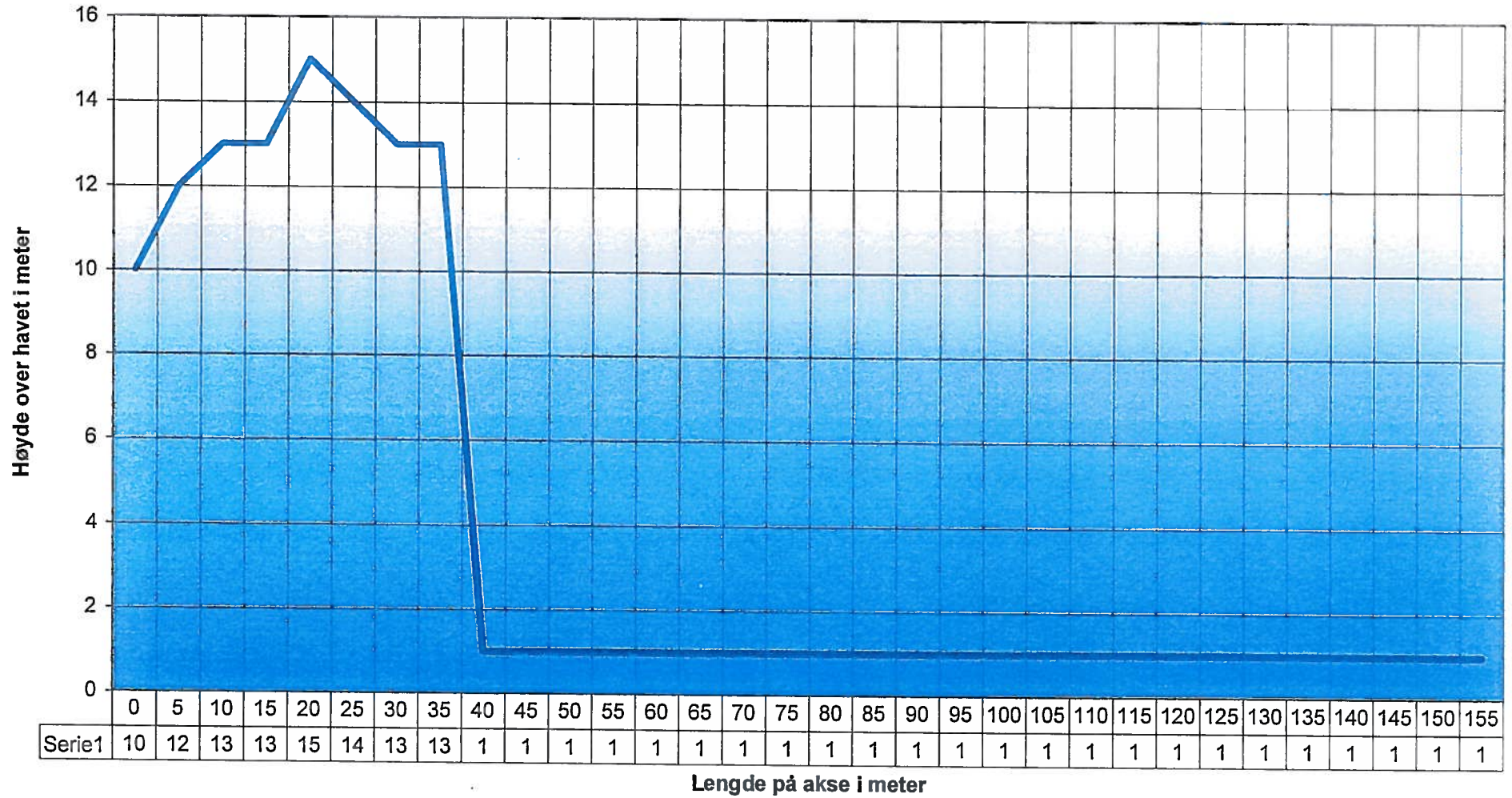
VEDLEGG 25

# Akse 220



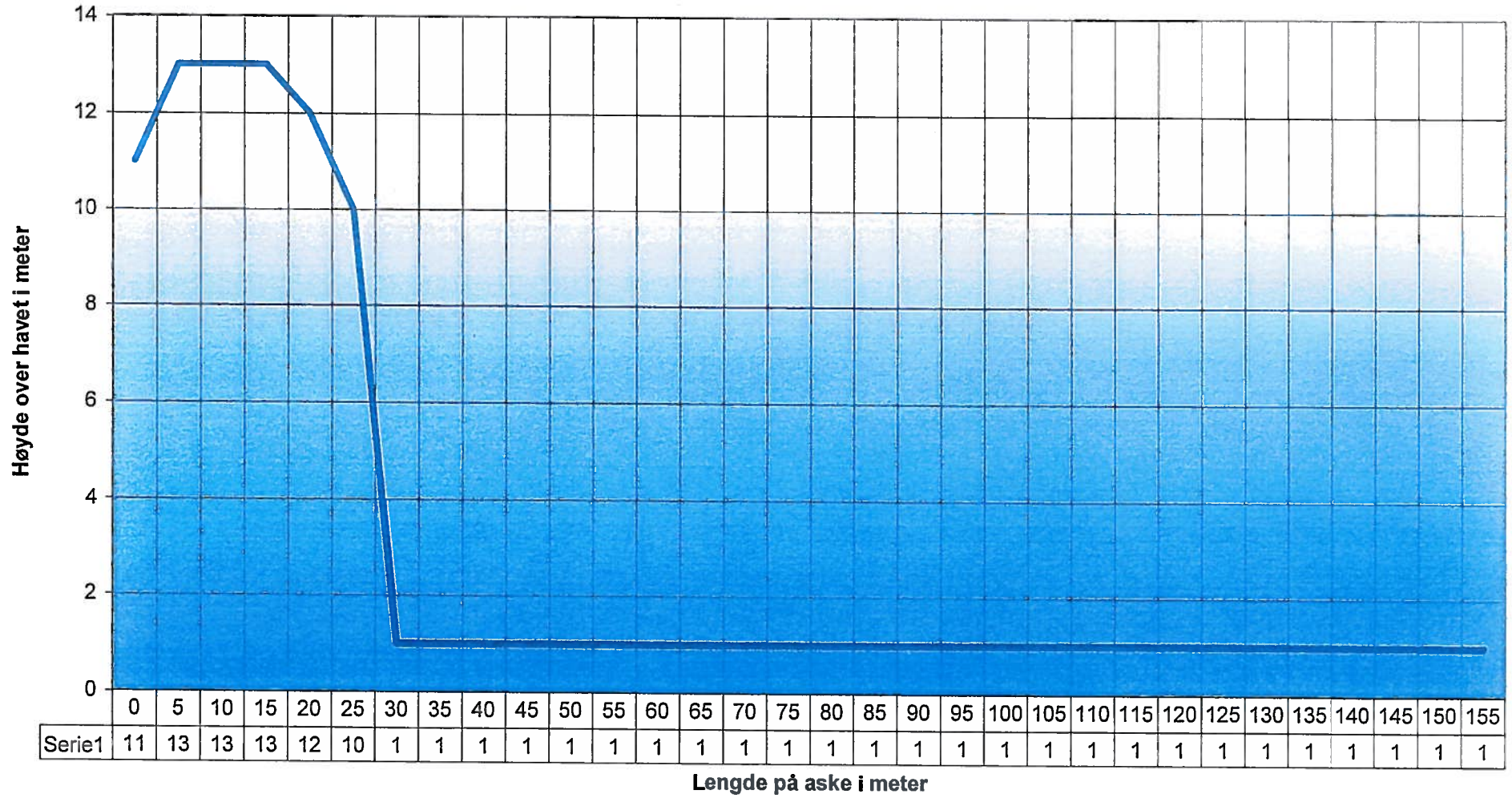
VEDLÆG 26

# Akse 240



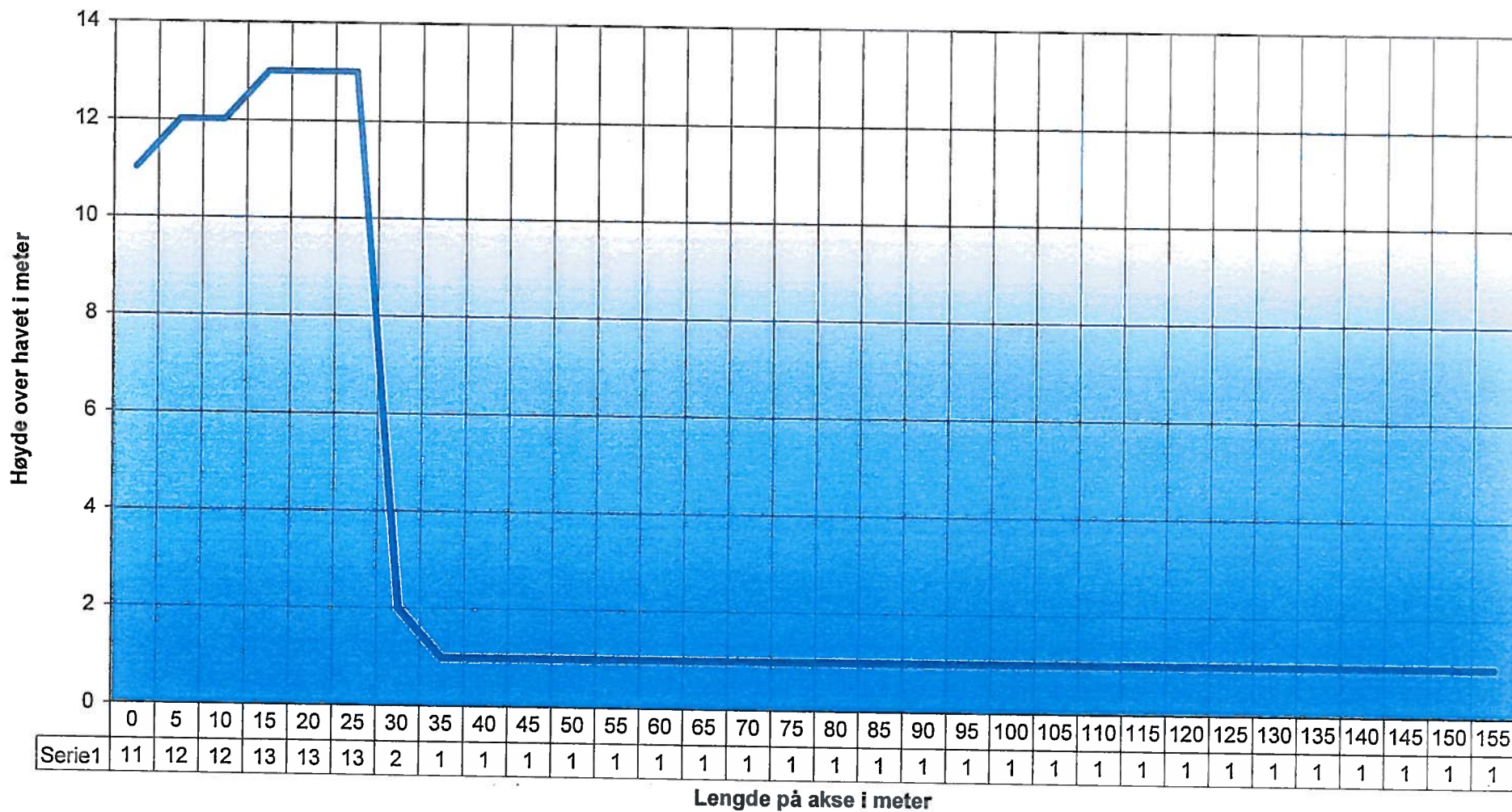
VEDLÆG 27

# Akse 260



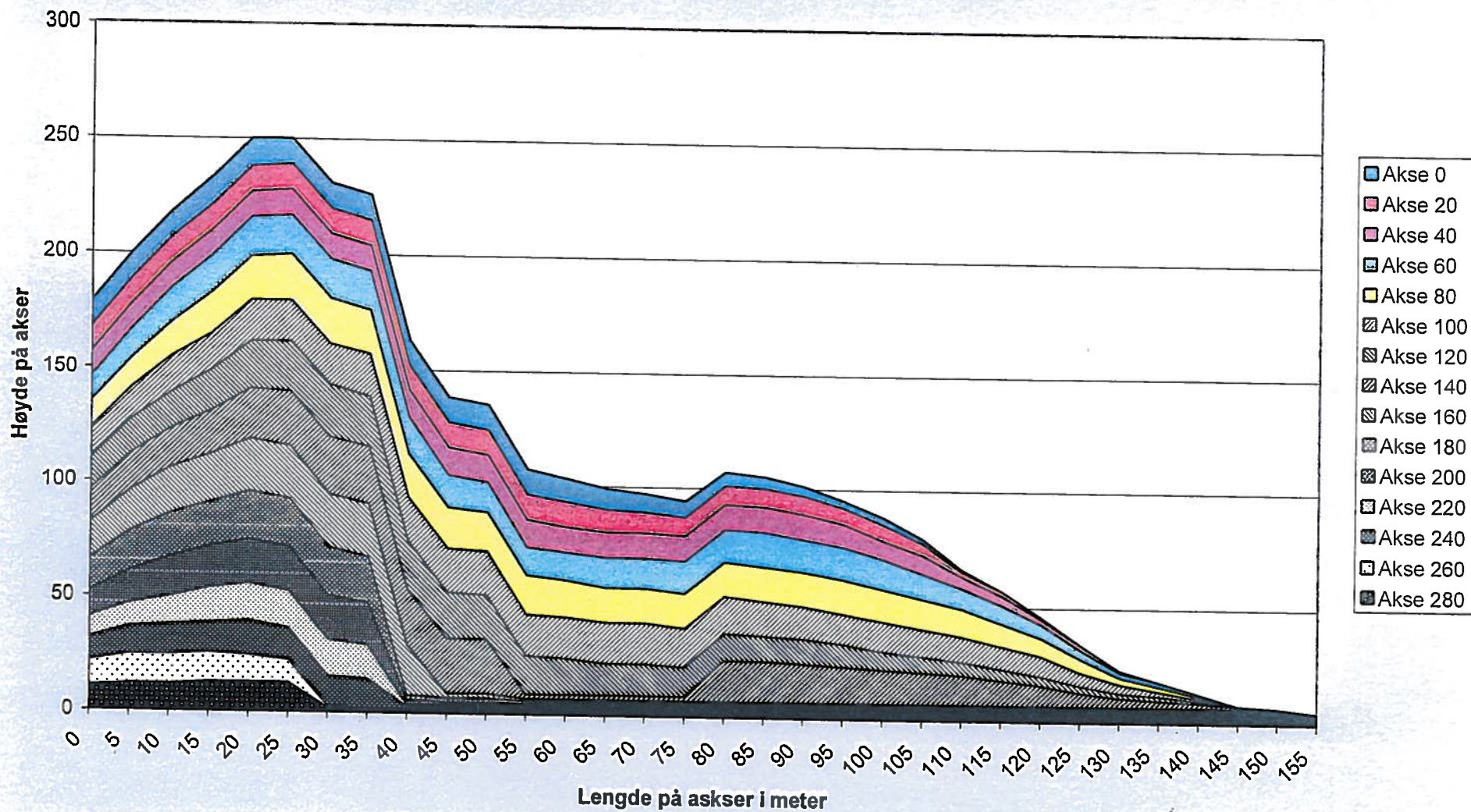
VEOLEK 21

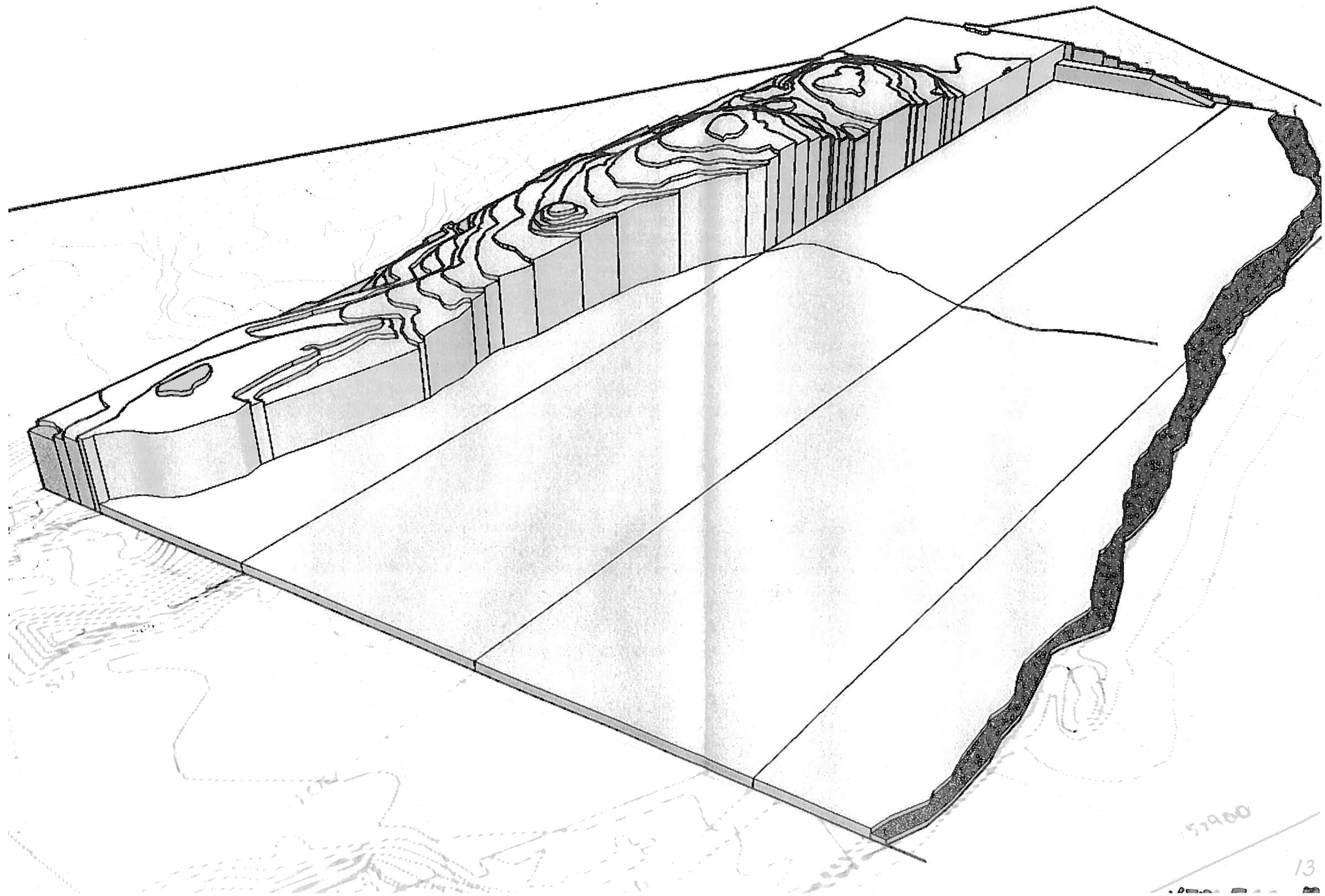
# Akse 280



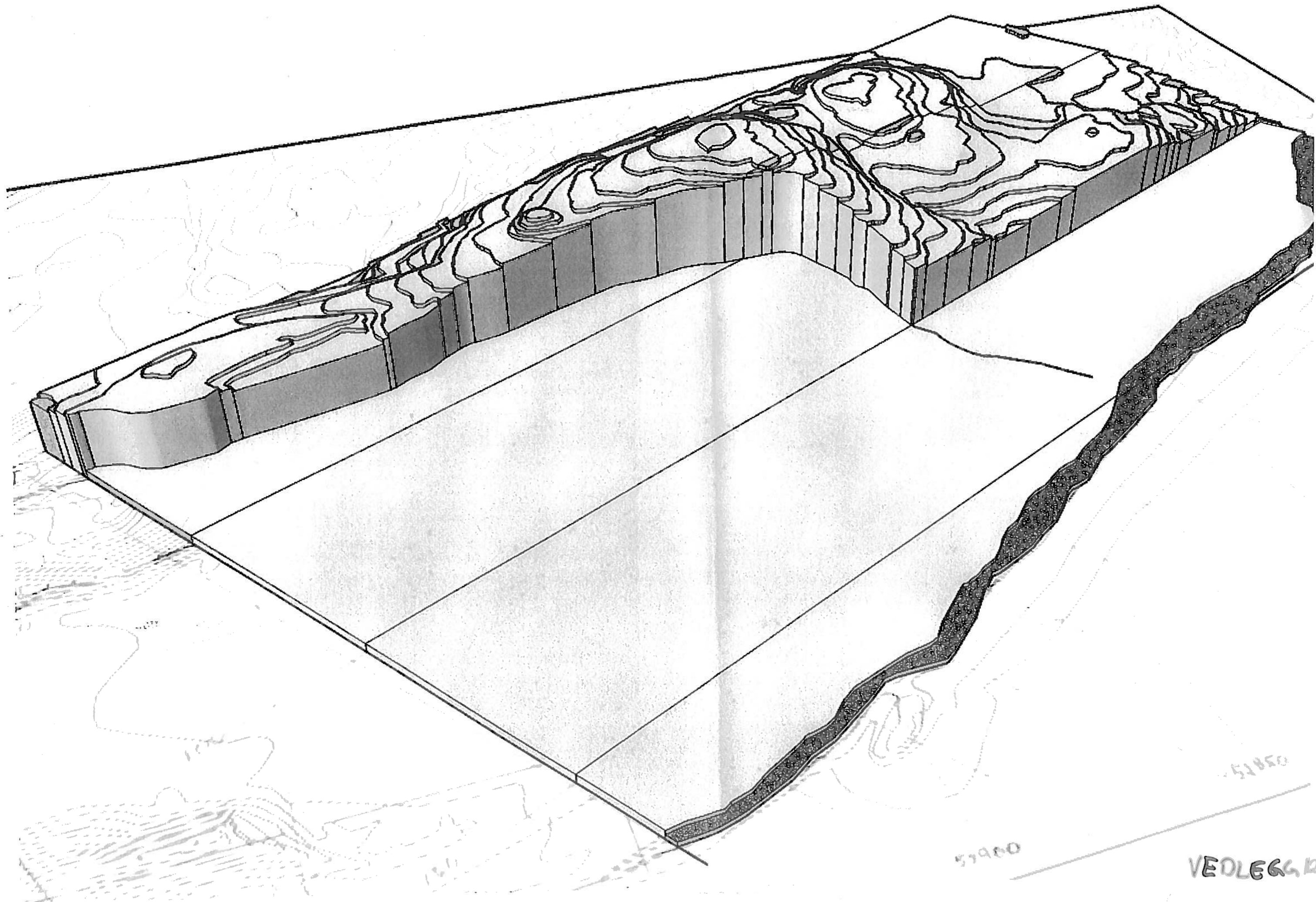
VEDLEGG 29

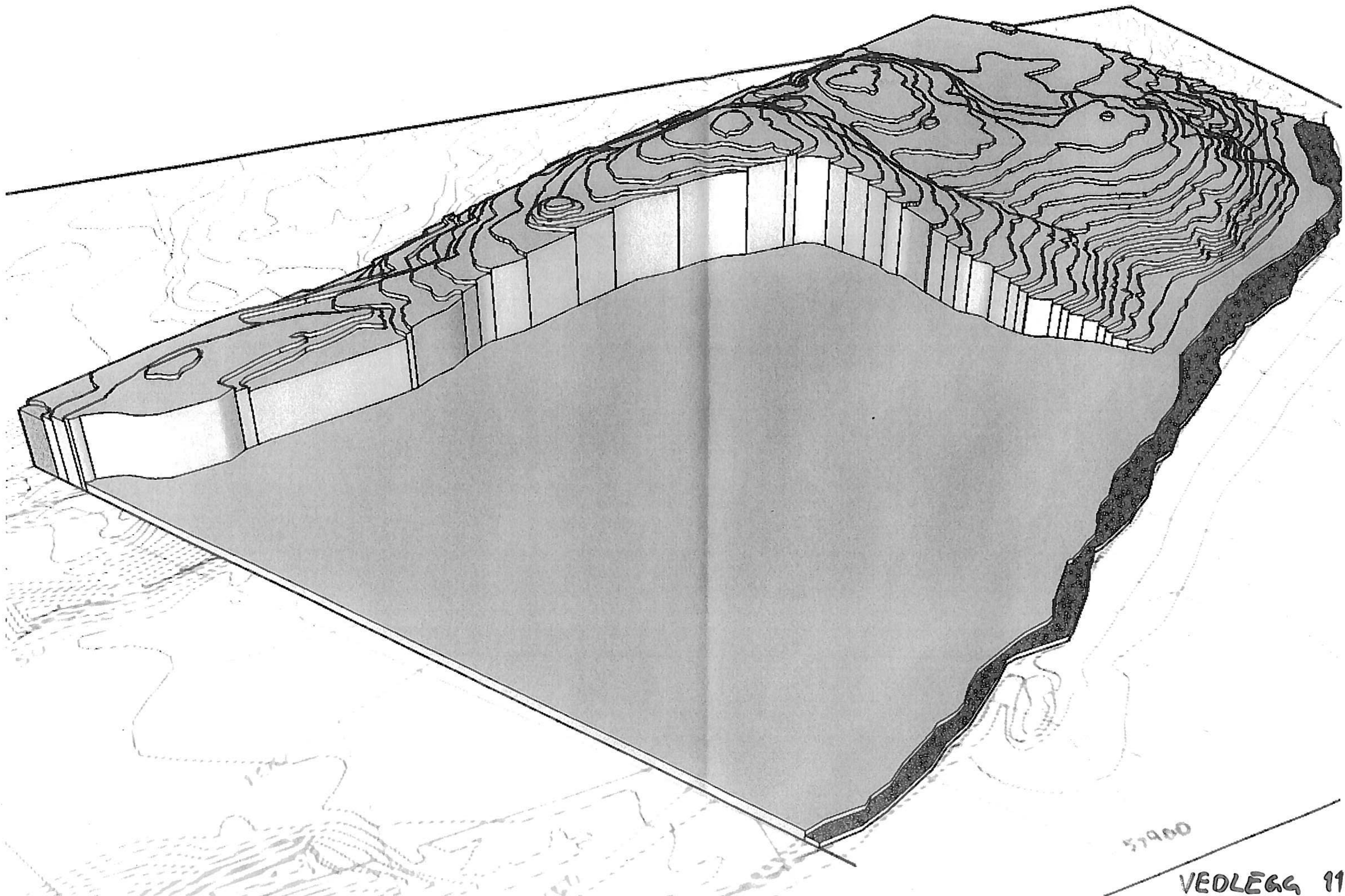
### Samling av alle akser





57900





57900